

















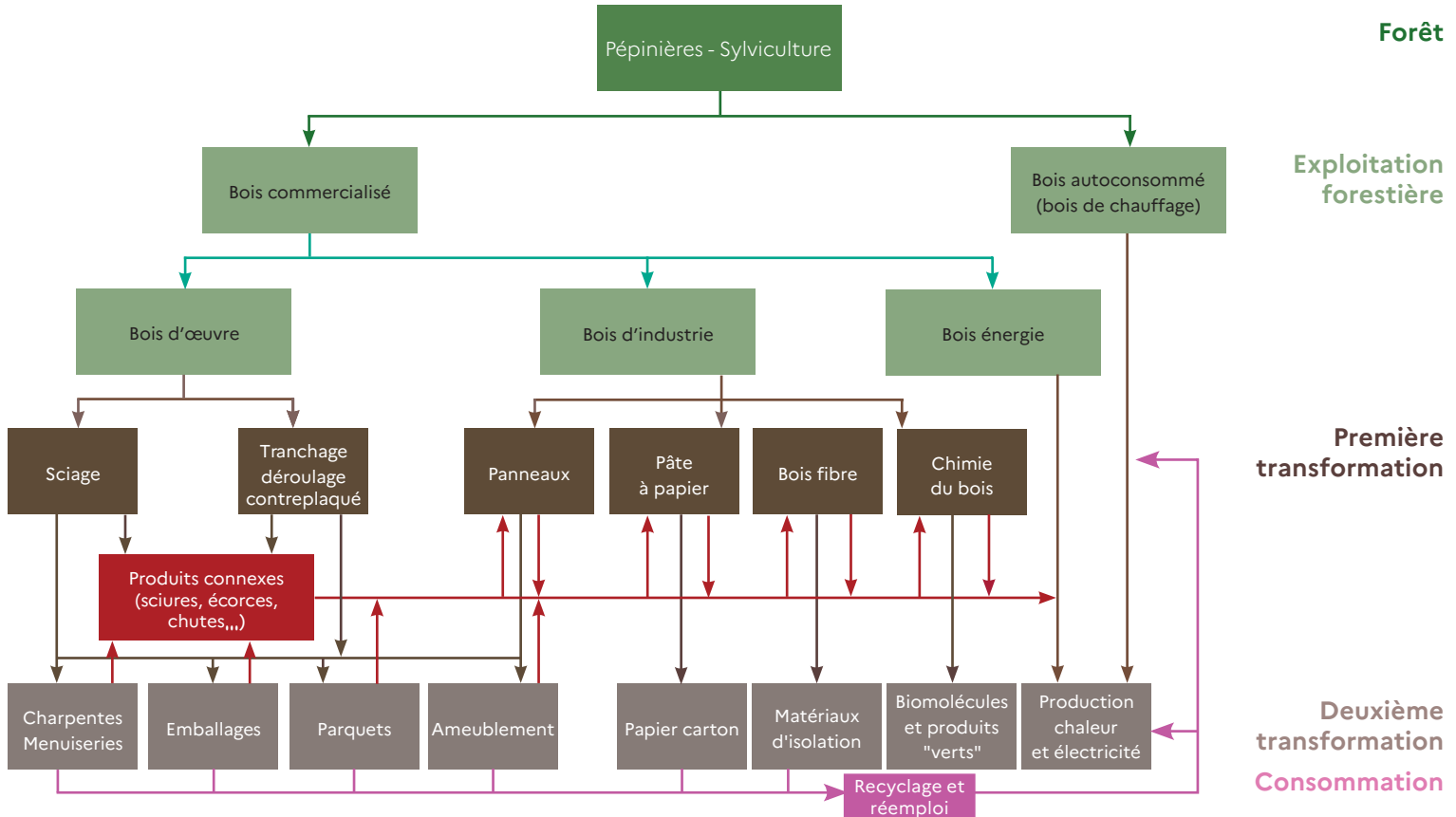
Mémento  
de la filière forêt-bois  
en Occitanie

# Sommaire

	<b>La filière forêt-bois .....</b>	<b>3</b>		<b>Le bois énergie .....</b>	<b>26</b>
	<b>Les forêts d'Occitanie.....</b>	<b>4</b>		<b>Le commerce extérieur des produits de la forêt et du bois .....</b>	<b>28</b>
	La production de graines et plants .....	14		<b>Les établissements et les emplois de la filière forêt-bois .....</b>	<b>29</b>
	La santé des forêts.....	15		<b>Les formations de la filière forêt-bois .....</b>	<b>33</b>
	Les incendies de forêts .....	16		<b>Méthodologie .....</b>	<b>36</b>
	<b>La récolte de bois .....</b>	<b>18</b>		<b>Pour en savoir plus .....</b>	<b>39</b>
	<b>La production de sciages .....</b>	<b>21</b>			
	<b>La construction bois .....</b>	<b>24</b>			

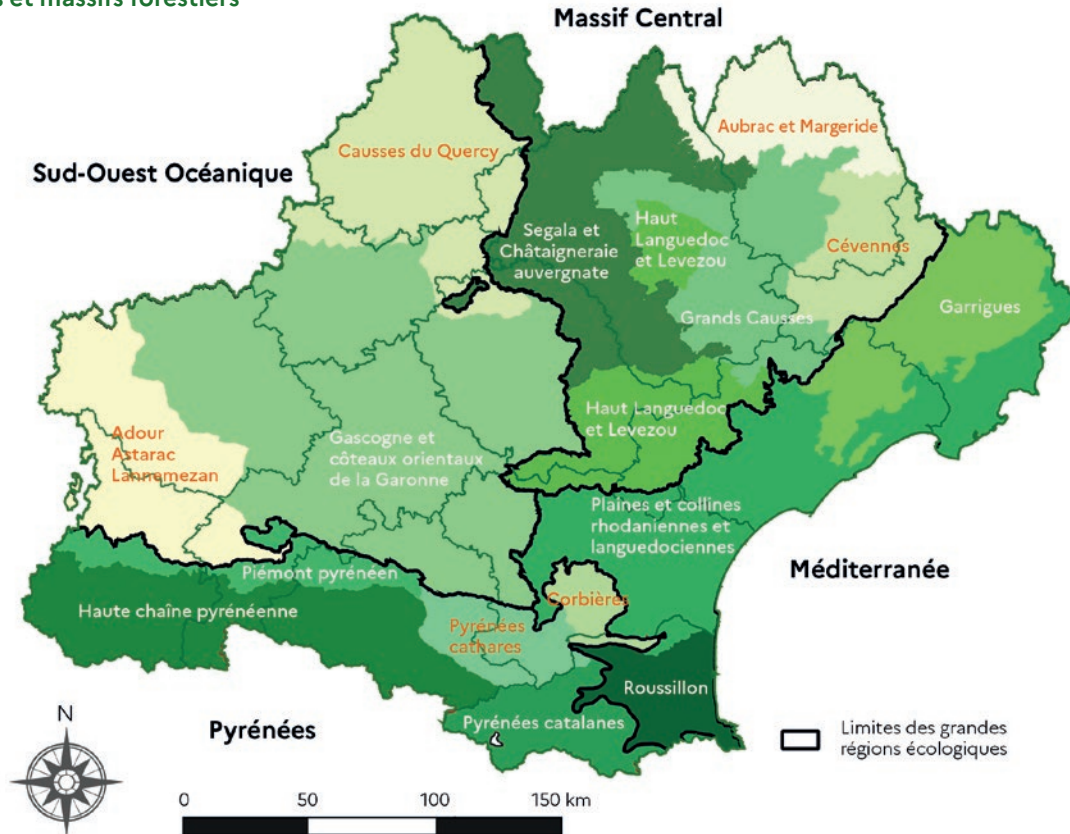
# La filière forêt-bois

## L'organisation de la filière forêt-bois



# Les forêts d'Occitanie

## Régions écologiques et massifs forestiers



Les massifs forestiers ont été identifiés dans le programme régional de la forêt et du bois (PRFB) d'Occitanie arrêté et publié en juin 2019. Il s'agit de sylvo-écorégions définies par l'Institut géographique national (IGN), et qui constituent une subdivision des grandes régions écologiques. Les sylvo-écorégions ont éventuellement été regroupées lorsque le découpage par les limites administratives de la région conduisait à des entités trop petites.

Sources : IGN - Inventaire forestier ; PRFB Occitanie 2019

# Les forêts d'Occitanie

## Surface des forêts par grande région écologique

	Sud-Ouest Océanique	Massif Central	Pyrénées	Méditerranée	Total Occitanie	France métropolitaine
Surface des forêts (1 000 ha)	639	995	663	489	2 785	17 479
Part régionale	23 %	36 %	24 %	18 %	100 %	
Part de l'Occitanie dans la forêt de la région écologique	24 %	33 %	82 %	33 %		
Taux de boisement	24 %	48 %	56 %	35 %	38 %	32 %
Variation sur 10 ans de la surface des forêts (1000 ha)	52	66	4	21	143	920
Part des forêts domaniales	4 %	11 %	17 %	19 %	8 %	9 %
Part des autres forêts publiques		6 %	23 %		12 %	16 %
Part des forêts privées	96 %	83 %	60 %	81 %	80 %	75 %
<i>dont part des forêts privées dotées d'un PSG en vigueur</i>	7 %	12 %	7 %	<i>non évaluée</i>	9 %	18 %
Part des forêts d'exploitation difficile	30 %	65 %	73 %	45 %	55 %	32 %

Champ : toutes forêts y compris peupleraies

Notes :

1- Les données issues de l'IGN sont des estimations encadrées par des intervalles de confiance, disponibles sur le site de l'IGN

2- En raison d'une précision insuffisante, la part des forêts publiques a été évaluée globalement dans les régions écologiques Sud-Ouest Océanique et Méditerranée (regroupement des forêts domaniales et des autres forêts publiques)

3- Les évaluations portent sur les parties des grandes régions écologiques présentes sur le territoire de la région Occitanie.

4- Les forêts sont classées par l'IGN dans 3 classes de conditions d'exploitation forestière (très facile, facile à moyenne, difficile) à partir des critères suivants : pente de débouçage, portance et nature du sol, distance de débardage, nécessité et possibilité de création d'une piste forestière pour l'exploitation du bois.

Source : IGN inventaire forestier, années de référence 2019 à 2023 ; CRPF Occitanie - données PSG 2023

# Les forêts d'Occitanie

## Surface des forêts par grande région écologique et massif forestier<sup>1</sup>

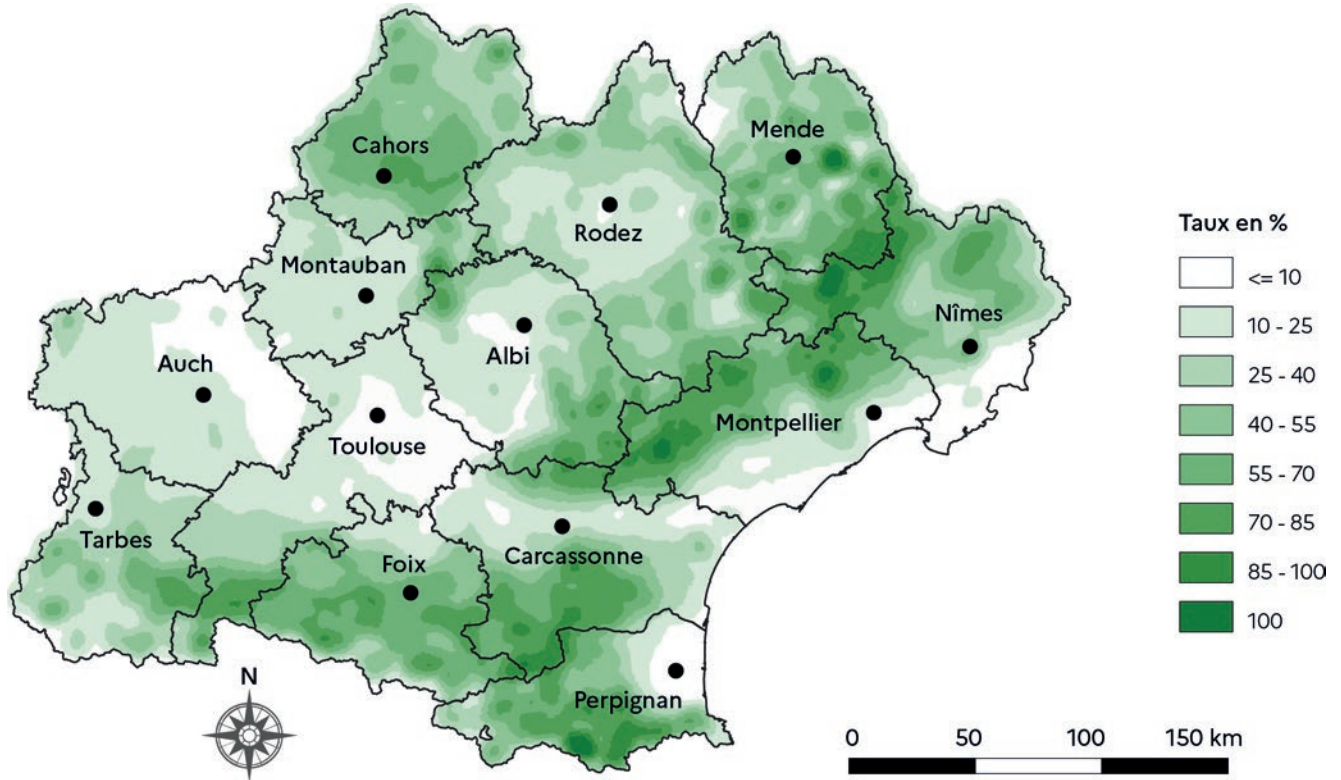
Région écologique	Massif forestier	Surface des forêts (1000 ha)	Part des forêts publiques	Part des forêts d'exploitation difficile
Sud-Ouest océanique	Périgord	28	2 %	17 %
	Coteaux de la Garonne	310	6 %	35 %
	Causses du Sud-Ouest	259	0 %	29 %
	Collines de l'Adour	42	10 %	16 %
Massif central	Plateaux granitiques du centre du Massif central	102	24 %	48 %
	Massif central volcanique	9	67 %	42 %
	Ségala et Châtaigneraie auvergnate	230	3 %	73 %
	Grands Causses	197	16 %	60 %
	Cévennes	200	22 %	75 %
	Haut-Languedoc et Lézézou	258	24 %	62 %
Pyrénées	Piémont pyrénéen	79	18 %	56 %
	Pyrénées cathares	110	40 %	86 %
	Corbières	54	35 %	79 %
	Haute-chaîne pyrénéenne	275	47 %	69 %
	Pyrénées catalanes	145	41 %	78 %
Méditerranée	Garrigues	235	25 %	31 %
	Roussillon	65	1 %	67 %
	Plaines et collines rhodaniennes et languedociennes	190	16 %	55 %
<b>Total Occitanie</b>		<b>2 785</b>	<b>20 %</b>	<b>55 %</b>

1- Les évaluations portent sur les parties des grandes régions écologiques et des massifs forestiers présents sur le territoire de la région Occitanie.

Source : IGN inventaire forestier, années de référence 2019 à 2023

# Les forêts d'Occitanie

## Taux de boisement en Occitanie



Source : BD forêt, champ : forêt de production, y compris peupleraie

# Les forêts d'Occitanie

## Surface des forêts par département et type de propriété (en milliers d'ha)

	Ariège	Aude	Aveyron	Gard	Haute-Garonne	Gers	Hérault	Lot	Lozère	Hautes-Pyrénées	Pyrénées-Orientales	Tarn	Tarn-et-Garonne	Occitanie
Forêts de production	196	251	288	269	136	93	272	251	245	130	194	186	84	<b>2 595</b>
Autres forêts et peupleraies	34	7	14	19	14	5	12	6	13	27	33	4	2	<b>190</b>
Toutes les forêts	230	258	302	289	150	98	284	257	258	157	227	190	86	<b>2 785</b>
Taux de boisement	47 %	40 %	34 %	49 %	23 %	15 %	45 %	49 %	50 %	35 %	54 %	33 %	23 %	<b>38 %</b>

### Surface par catégorie de propriété

Forêts domaniales	39	26	12	25	13	1	30	1	32	8	38	26	2	<b>237</b>
Autres forêts publiques	34	44	10	50	30	2	22	0	24	58	27		0	<b>317</b>
Forêts privées et autres	158	187	280	214	107	95	231	255	202	91	162	164	85	<b>2 231</b>
Part des forêts publiques	31 %	27 %	7 %	26 %	29 %	3 %	19 %	1 %	22 %	42 %	29 %	14 %	2 %	<b>20 %</b>

### Surface des forêts privées devant faire l'objet d'un PSG\*

Forêts privées devant faire l'objet d'un PSG*	34	48	40	56	10	6	73	39	44	7	38	47	8	<b>449</b>
Forêts privées dotées d'un PSG agréé en vigueur	21	29	28	14	6	4	23	19	32	5	15	38	4	<b>240</b>
Taux de réalisation des PSG	61 %	61 %	71 %	26 %	64 %	65 %	32 %	49 %	72 %	84 %	39 %	82 %	48 %	<b>53 %</b>

\* PSG : plan simple de gestion

Part des forêts d'exploitation difficile	78 %	70 %	72 %	49 %	37 %	28 %	52 %	27 %	57 %	57 %	73 %	55 %	23 %	<b>55 %</b>
--	------	------	------	------	------	------	------	------	------	------	------	------	------	-------------

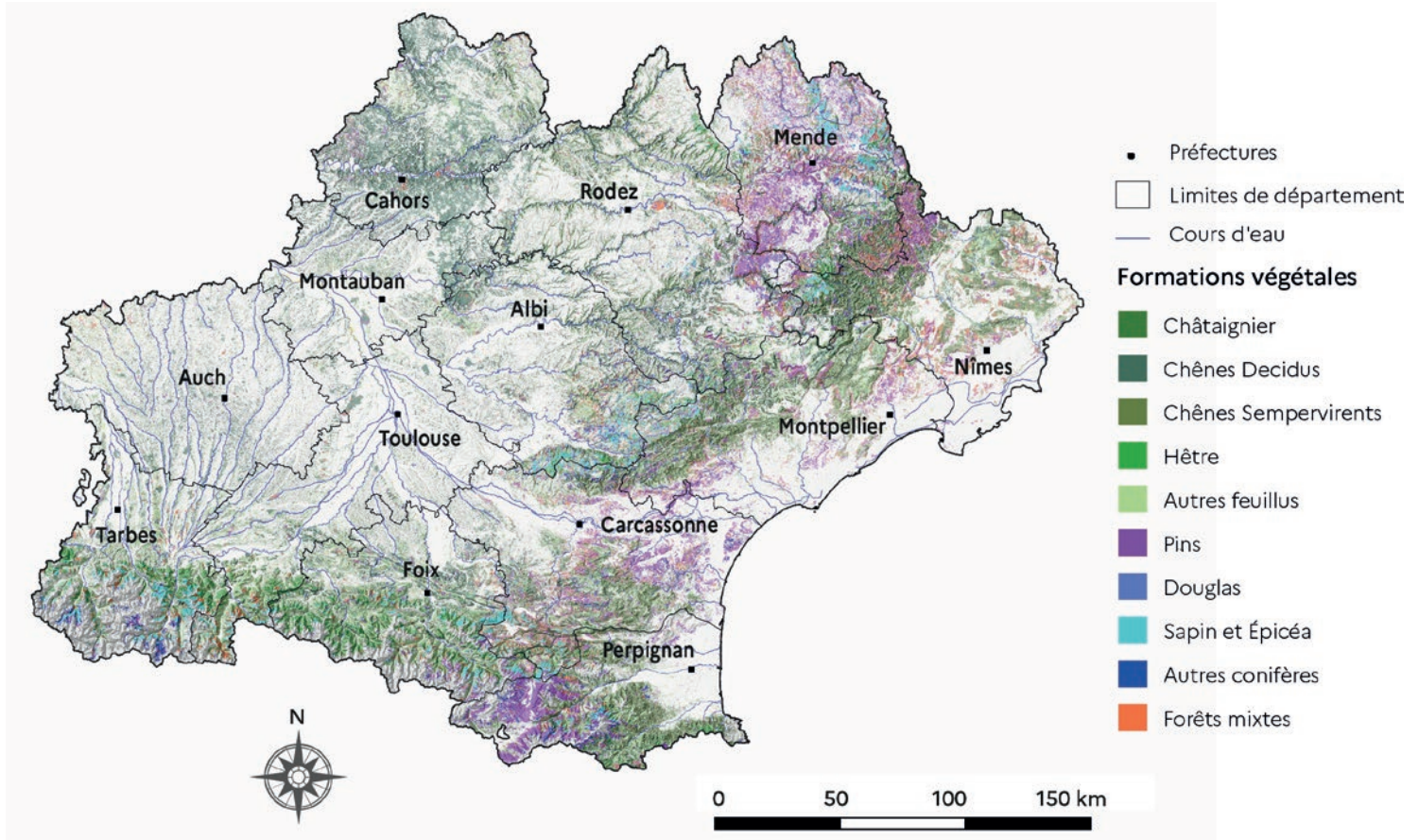
Note : En raison d'une précision insuffisante, la part des forêts publiques a été évaluée globalement dans le département du Tarn.

Source : IGN inventaire forestier, années de référence 2019 à 2023 ; CRPF Occitanie - données PSG 2023



# Les forêts d'Occitanie

## Répartition des types de peuplements forestiers



Source : ©IGN - BD Forêt et BD Carto®

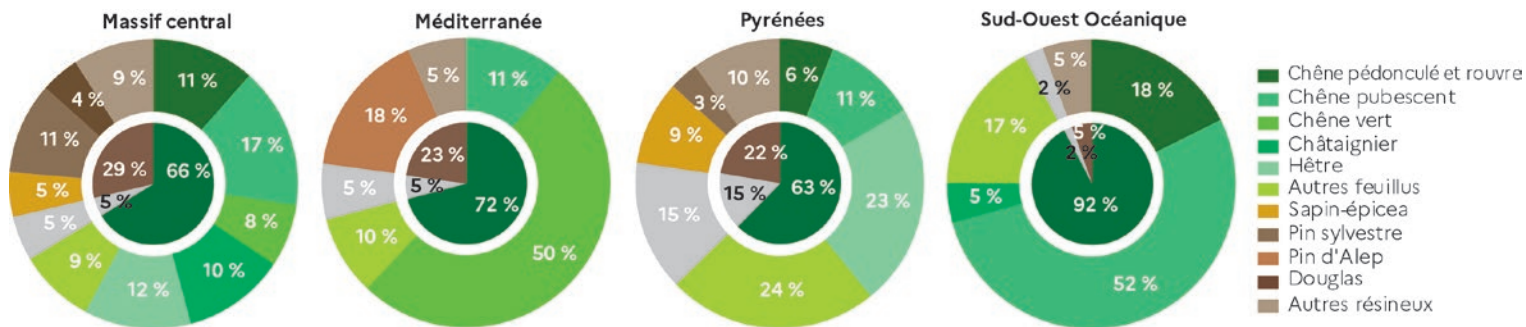
# Les forêts d'Occitanie

## Surface forestière par essence principale et par grande région écologique en Occitanie

	Surface (1 000 ha)	Part régionale		Surface (1 000 ha)	Part régionale
<b>Total Feuillus dont :</b>	<b>2 010</b>	<b>72 %</b>	<b>Total Résineux dont :</b>	<b>592</b>	<b>21 %</b>
<i>Chêne pubescent</i>	625	22 %	<i>Pin sylvestre</i>	135	5 %
<i>Chêne vert</i>	359	13 %	<i>Autres pins</i>	134	5 %
<i>Hêtre</i>	274	10 %	<i>Pin d'Alep</i>	87	3 %
<i>Chênes pédonculé et rouvre</i>	265	10 %	<i>Sapin pectiné</i>	75	3 %
<i>Autres feuillus</i>	212	8 %	<i>Douglas</i>	49	2 %
<i>Châtaignier</i>	153	5 %	<i>Pin à crochets</i>	42	2 %
<i>Frêne</i>	122	4 %	<i>Autres résineux</i>	31	1 %
<b>Non défini</b>	182	7 %	<i>Épicéas</i>	39	1 %

Note : les données issues de l'IGN sont des estimations encadrées par des intervalles de confiance, disponibles sur le site de l'IGN. Les listes des essences des groupes « Autres Feuillus » et « Autres résineux » ont été ajustées en fonction des principales essences dans chaque zone écologique.

Source : IGN inventaire forestier national (IFN), années de référence 2019 à 2023

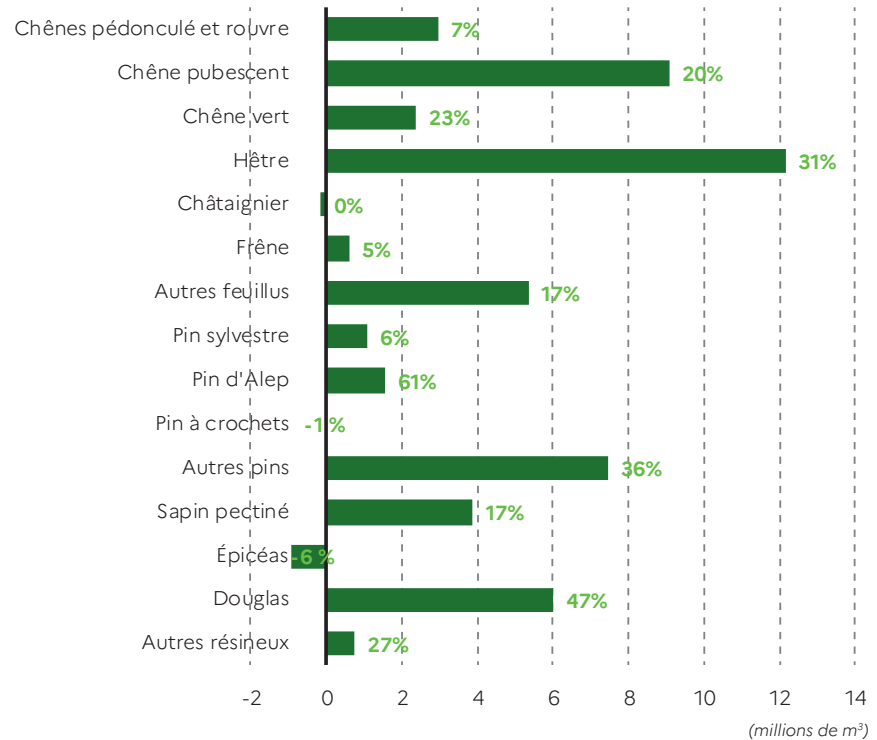


# Les forêts d'Occitanie

## Volume sur pied par essence en Occitanie

Groupe d'essences	Volume	Variation du volume en 10 ans	
	(1 000 m <sup>3</sup> )	(1 000 m <sup>3</sup> )	(%)
Chênes pédonculé et rouvre	43 016	2 951	7 %
Chêne pubescent	54 255	9 075	20 %
Chêne vert	12 924	2 378	23 %
Hêtre	50 975	12 147	31 %
Châtaignier	28 803	-144	0 %
Frêne	11 933	600	5 %
Autres feuillus	37 195	5 352	17 %
Pin sylvestre	20 310	1 089	6 %
Pin d'Alep	4 102	1 561	61 %
Pin à crochets	4 760	-31	-1 %
Autres pins	28 317	7 455	36 %
Sapin pectiné	26 277	3 879	17 %
Épicéas	13 959	-937	-6 %
Douglas	18 925	6 012	47 %
Autres résineux	3 580	754	27 %
<b>Total Occitanie</b>	<b>359 331</b>	<b>52 140</b>	<b>17 %</b>

## VARIATION DU VOLUME SUR PIED PAR ESSENCE EN 10 ANS (MILLIONS DE M<sup>3</sup> ET %)



Note : les données issues de l'IGN sont des estimations encadrées par des intervalles de confiance, disponibles sur le site de l'IGN

Source : IGN inventaire forestier national (IFN), années de référence 2019 à 2023

# Les forêts d'Occitanie

## Volume sur pied par région écologique et par catégorie de propriété

	Volume total sur pied (1000 m³)	Part du volume sur pied		Variation sur 10 ans du volume sur pied total		Volume/ha moyen (m³/ha)						
		Feuillus	Résineux	(1000 m³)	%	Peuplements			Forêts			
						Tous	Feuillus	Résineux	Domaniales	Autres publiques	Privées sous PSG	Privées hors PSG
Massif central	151 448	56 %	44 %	20 270	15 %	161	128	230	186	186	211	144
Méditerranée	20 575	71 %	29 %	2 732	15 %	45	41	54	32	48	47	44
Pyénées	104 518	64 %	36 %	13 376	15 %	188	160	255	239	231	258	148
S-O Océanique	82 789	89 %	11 %	15 763	24 %	133	125	270	154	258	147	128
<b>Occitanie</b>	<b>359 331</b>	<b>67 %</b>	<b>33 %</b>	<b>52 140</b>	<b>17 %</b>	<b>139</b>	<b>119</b>	<b>205</b>	<b>201</b>	<b>173</b>	<b>184</b>	<b>122</b>

Note : dans la région écologique Méditerranée les forêts privées sous PSG et hors PSG n'ont pas été distinguées.

Source : IGN inventaire forestier national (IFN), années de référence 2019 à 2023 et 2009 à 2013

## Répartition du volume sur pied par région écologique et catégorie de dimension des bois

	Feuillus				Résineux			
	Petit bois	Moyen bois	Gros bois	Très gros bois	Petit bois	Moyen bois	Gros bois	Très gros bois
Massif central	36 %	37 %	17 %	10 %	14 %	42 %	31 %	14 %
Méditerranée	70 %	19 %	4 %	7 %	31 %	41 %	20 %	7 %
Pyénées	27 %	35 %	23 %	15 %	11 %	34 %	29 %	26 %
Sud-Ouest océanique	36 %	35 %	17 %	12 %	13 %	42 %	31 %	15 %
<b>Occitanie</b>	<b>36 %</b>	<b>35 %</b>	<b>18 %</b>	<b>12 %</b>	<b>14 %</b>	<b>39 %</b>	<b>29 %</b>	<b>18 %</b>

Notes : les données issues de l'IGN sont des estimations encadrées par des intervalles de confiance, lesquels sont disponibles sur le site de l'IGN

Les catégories de dimension des bois sont définies à partir du diamètre de l'arbre à une hauteur de 1,30 m de la manière suivante : Petit bois de 7,5 à 22,5 cm / Moyen bois de 22,5 à 37,5 cm / Gros bois de 37,5 à 52,5 cm / Très gros bois plus de 52,5 cm.

Sources : IGN - Inventaire forestier national (IFN), années de référence 2019 à 2023

# Les forêts d'Occitanie

## Bilan des flux forestiers en Occitanie et en France métropolitaine

OCRE 2023	Occitanie			France métropolitaine		
	Feuillus	Résineux	Total	Feuillus	Résineux	Total
Production biologique (m <sup>3</sup> /an)	6 030 590	3 810 257	9 840 847	49 766 394	36 021 339	85 787 733
<i>dont prélèvements (m<sup>3</sup>/an)</i>	1 180 839	2 092 523	3 273 362	21 588 036	29 360 343	50 948 380
	20 %	55 %	33 %	43 %	82 %	59 %
<i>dont mortalité (m<sup>3</sup>/an)</i>	1 211 395	378 062	1 589 457	9 835 890	5 192 698	15 028 589
	20 %	10 %	16 %	20 %	14 %	18 %
<i>dont stockage sur pied (m<sup>3</sup>/an)</i>	3 638 356	1 339 671	4 978 027	18 342 468	1 468 297	19 810 765
	60 %	35 %	51 %	37 %	4 %	23 %

Note : les données issues de l'IGN sont des estimations encadrées par des intervalles de confiance, disponibles sur le site de l'IGN

Source : IGN inventaire forestier national (IFN), années de référence 2015 à 2023 pour l'observation de la période moyenne 2014-2022

## Bilan des flux forestiers en Occitanie par catégorie de propriété et par région écologique

OCRE 2023	Catégorie de propriété		Région écologique			
	Forêts privées et autres	Forêts publiques	Massif central	Méditerranée	Pyrénées	Sud-Ouest océanique
Production biologique (m <sup>3</sup> /an)	7 479 036	2 361 811	4 411 889	587 486	2 585 472	2 256 000
<i>dont prélèvements (m<sup>3</sup>/an)</i>	2 145 002	1 128 360	1 716 008	153 786	801 762	601 806
	29 %	48 %	39 %	26 %	31 %	27 %
<i>dont mortalité (m<sup>3</sup>/an)</i>	1 263 632	325 825	809 773	103 617	325 262	350 805
	17 %	14 %	18 %	18 %	13 %	15 %
<i>dont stockage sur pied (m<sup>3</sup>/an)</i>	4 070 400	907 627	1 886 107	330 083	1 458 447	1 303 390
	54 %	38 %	43 %	56 %	56 %	58 %

Note : les données issues de l'IGN sont des estimations encadrées par des intervalles de confiance, disponibles sur le site de l'IGN

Source : IGN inventaire forestier national (IFN), années de référence 2015 à 2023 pour l'observation de la période moyenne 2014-2022

# Les forêts d'Occitanie - La production de graines et de plants

## Nombre et surface des peuplements répertoriés pour la production de matériel forestier de reproduction

Catégorie	Occitanie		Part France	
	Nombre	Surface (ha)		
Testée (verger à graine ou peuplement)	4	97	57 %	38 %
Qualifiée (verger à graine)	22	138	36 %	23 %
Sélectionnée (peuplements)	178	4 550	12 %	7 %
<b>Total</b>	<b>204</b>	<b>4 785</b>	<b>14 %</b>	<b>8 %</b>
<i>dont feuillus</i>	68	1 232	9 %	6 %
<i>dont résineux</i>	136	3 553	18 %	9 %

Note : la catégorie « identifiée » n'est pas prise en compte ici, l'évaluation n'étant pas disponible par région administrative.

Source : Registre des matériels de base MASAF/INRAE

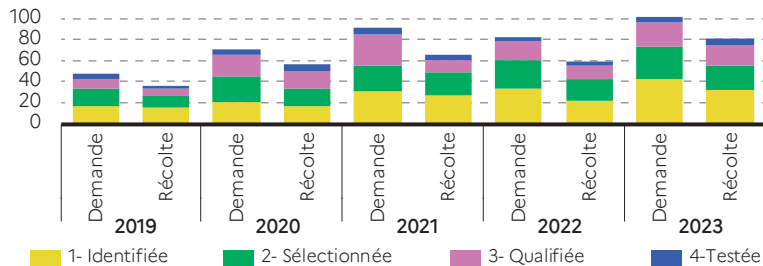
## Récoltes de graines en 2021 et 2022 pour la production de matériel forestier de reproduction

Récolte annuelle de graines (en kg)	Occitanie		Part France	
	2021	2022	2021	2022
Feuillus	5 540	975	12 %	1 %
Résineux	3 769	2 815	23 %	43 %
<b>Total</b>	<b>9 309</b>	<b>3 790</b>	<b>15 %</b>	<b>2 %</b>

\* Quantité de graines en kg récolté (cat: sélectionnée, qualifiée, testée), estimée via des taux de conversion d'après les quantités brutes de récoltes inscrites sur les certificats maîtres.

Source : Certificats maîtres de récolte (logiciel Chloé)

## ADÉQUATION NOMBRES DE DEMANDES ET DE RÉCOLTES DE GRAINES PAR CATÉGORIE DE PEUPLLEMENTS



Source : application CHLOE - Traitements SERFOB DRAAF Occitanie

## Production de plants forestiers - Campagne 2022-2023

	Occitanie	Part France
Nombre d'entreprises actives <sup>1</sup>	8 dont 6 pépinières	5,8 %
Production de plants forestiers <sup>2</sup>		
	<i>dont godet</i>	
Résineux	183 264	92 %
Feuillus	86 923	96 %
Cultivar de peuplier	30 020	2,6 %
<b>Total</b>	<b>300 207</b>	<b>93 %</b>

1 - Entreprise active = pépinières productrices de plants et entreprises de négoce ayant une activité d'import/export

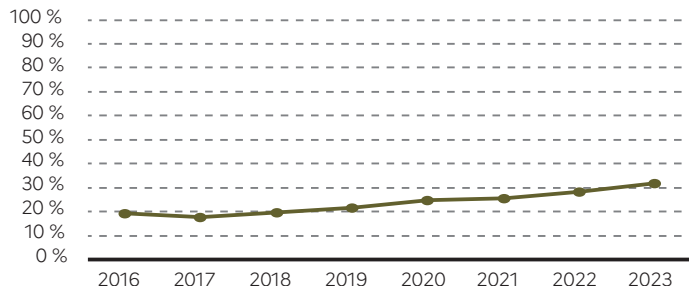
2 - Il s'agit de la production propre vendue (plants produits par une entreprise et vendus au cours de la campagne)

Source : enquête « statistiques sur la production et la vente en France de plants forestiers - Campagne 2022-23 » - MASAF/INRAE

Pour plus d'information sur la production et la vente de matériel forestier de reproduction (MFR) : <https://agriculture.gouv.fr/fournisseurs-especes-reglementees-provenances-et-materiels-de-base-forestiers>

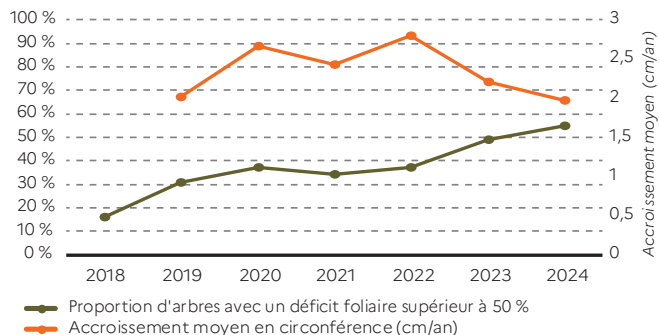
# Les forêts d'Occitanie - La santé des forêts

## ÉVOLUTION DE LA PROPORTION D'ARBRES AVEC UN DÉFICIT FOLIAIRE SUPÉRIEUR À 50 % - TOUS PEUPELEMENTS



Source : Département de la santé des forêts (DSF) - Observations sur le réseau systématique de suivi des dommages forestiers en Occitanie (RSSDF - 99 placettes) et le réseau national de suivi à long terme des écosystèmes forestiers (12 placettes)

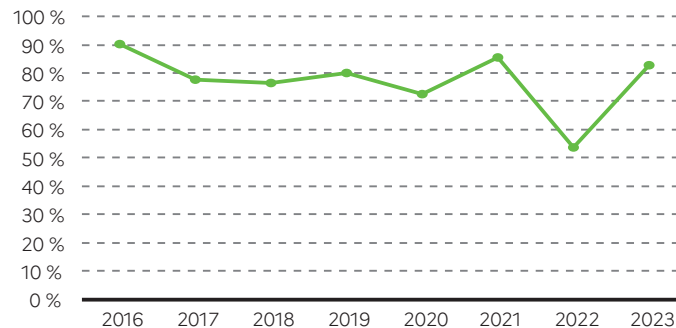
## FOCUS SUR LE DOUGLAS



Source : DSF - réseau étendu pour le suivi du douglas dans le massif central (48 placettes dans les départements de l'Aude, de l'Aveyron, du Gard, de l'Hérault, de la Lozère et du Tarn)

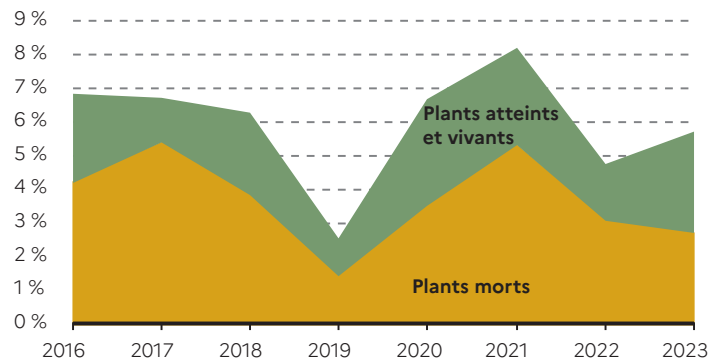
Le déficit foliaire est une estimation en pourcentage de la perte en feuillage des arbres. La méthode d'évaluation est décrite dans le manuel de notation des dommages forestiers du DSF publié le 27/06/2011 (note de service MASAF N2011-8145)

## TAUX DE RÉUSSITE DES PLANTATIONS DE DOUGLAS DE L'ANNÉE



Source : DSF - évaluation sur 128 plantations en 2023 - une plantation est considérée comme réussie si le taux de reprise des arbres est supérieur ou égal à 80 %

## ÉVOLUTION DE LA PRESSION DE L'HYLOBE SUR LES PLANTS DE DOUGLAS

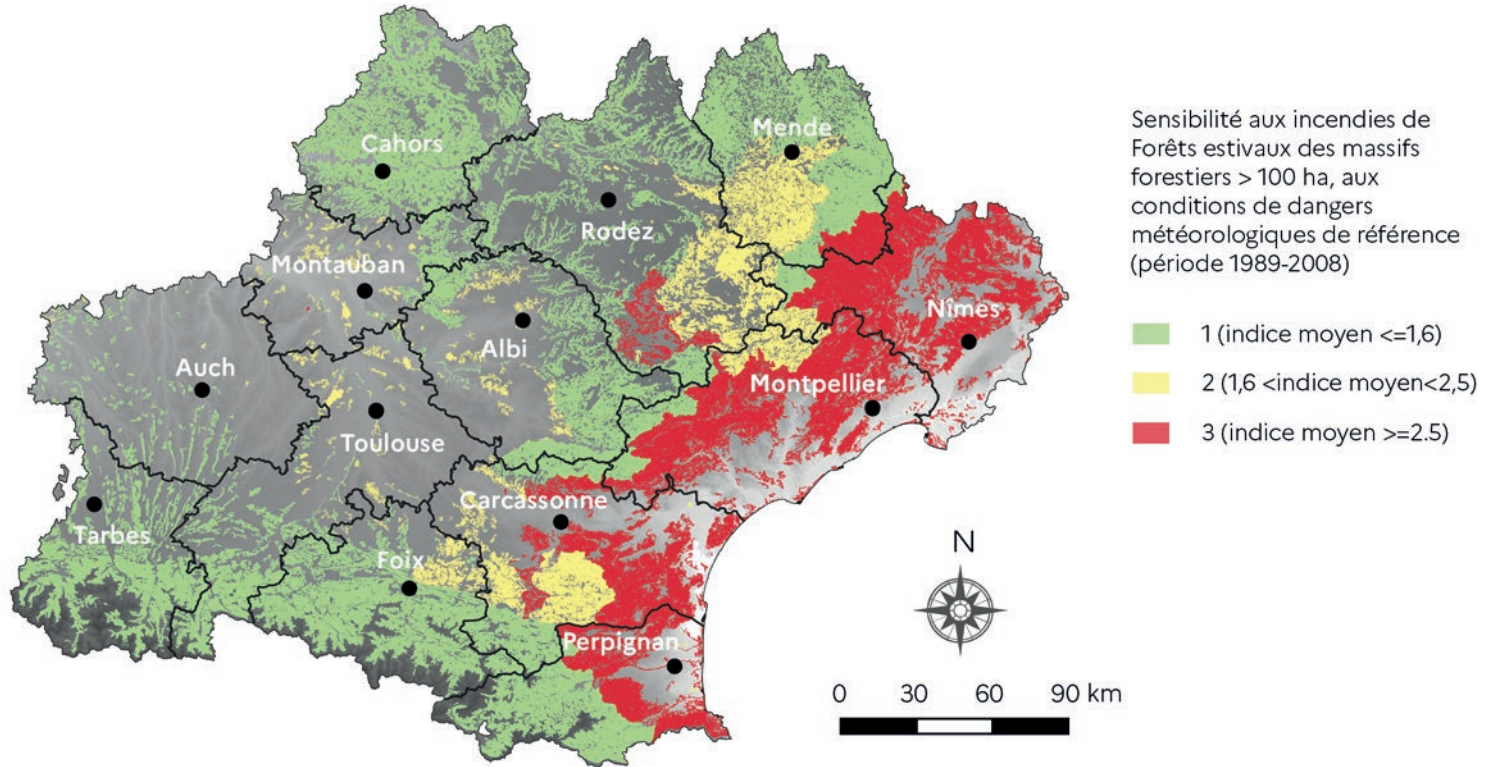


L'hylobe est un insecte et le plus important ravageur des reboisements résineux. Il peut anéantir une plantation en quelques jours.

Source : DSF - évaluation sur 47 plantations en 2023

# Les forêts d'Occitanie - Les incendies de forêts

## Sensibilité potentielle des forêts aux incendies estivaux - Période 1989 - 2008

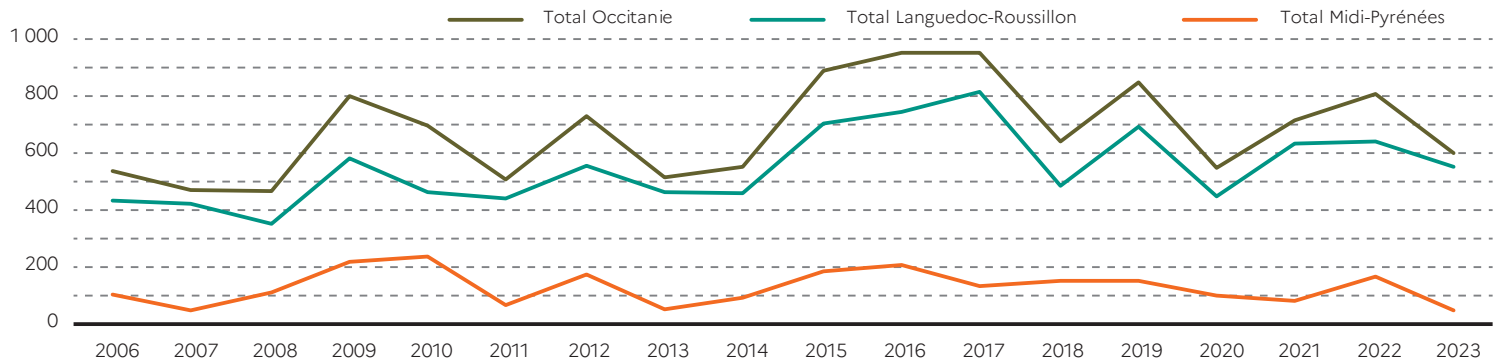


Sources : IGN AdminExpress, sensibilité IFF : Météo France, IFN, ONF, traitement DREAL Occitanie



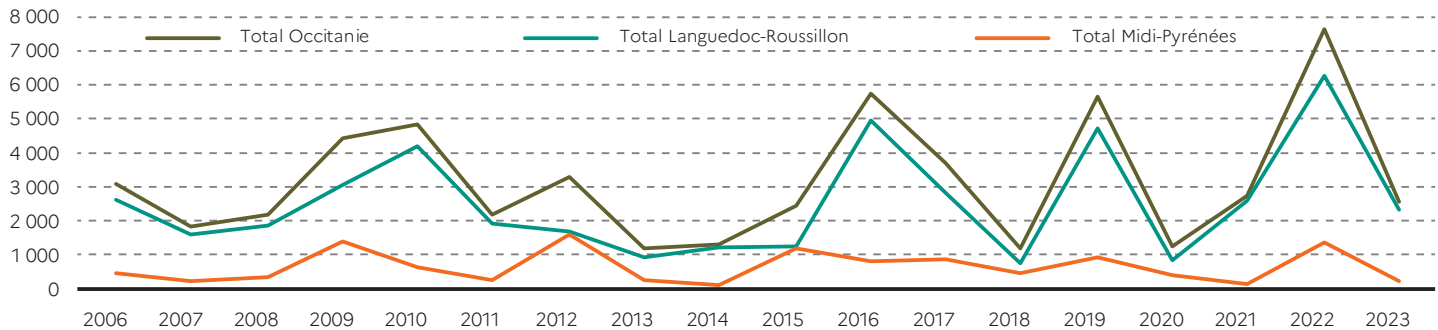
# Les forêts d'Occitanie - Les incendies de forêts

## ÉVOLUTION DU NOMBRE DE FEUX DE FORÊTS EN OCCITANIE DE 2006 À 2023



Source : base de données sur les incendies de forêt (BDIFF) - analyse ONF Direction territoriale Midi-Méditerranée

## ÉVOLUTION DES SURFACES DE FORÊTS BRULÉES EN OCCITANIE DE 2006 À 2023



Source : base de données sur les incendies de forêt (BDIFF) - analyse ONF Direction territoriale Midi-Méditerranée

# La récolte de bois

## Récolte de bois par département en 2022

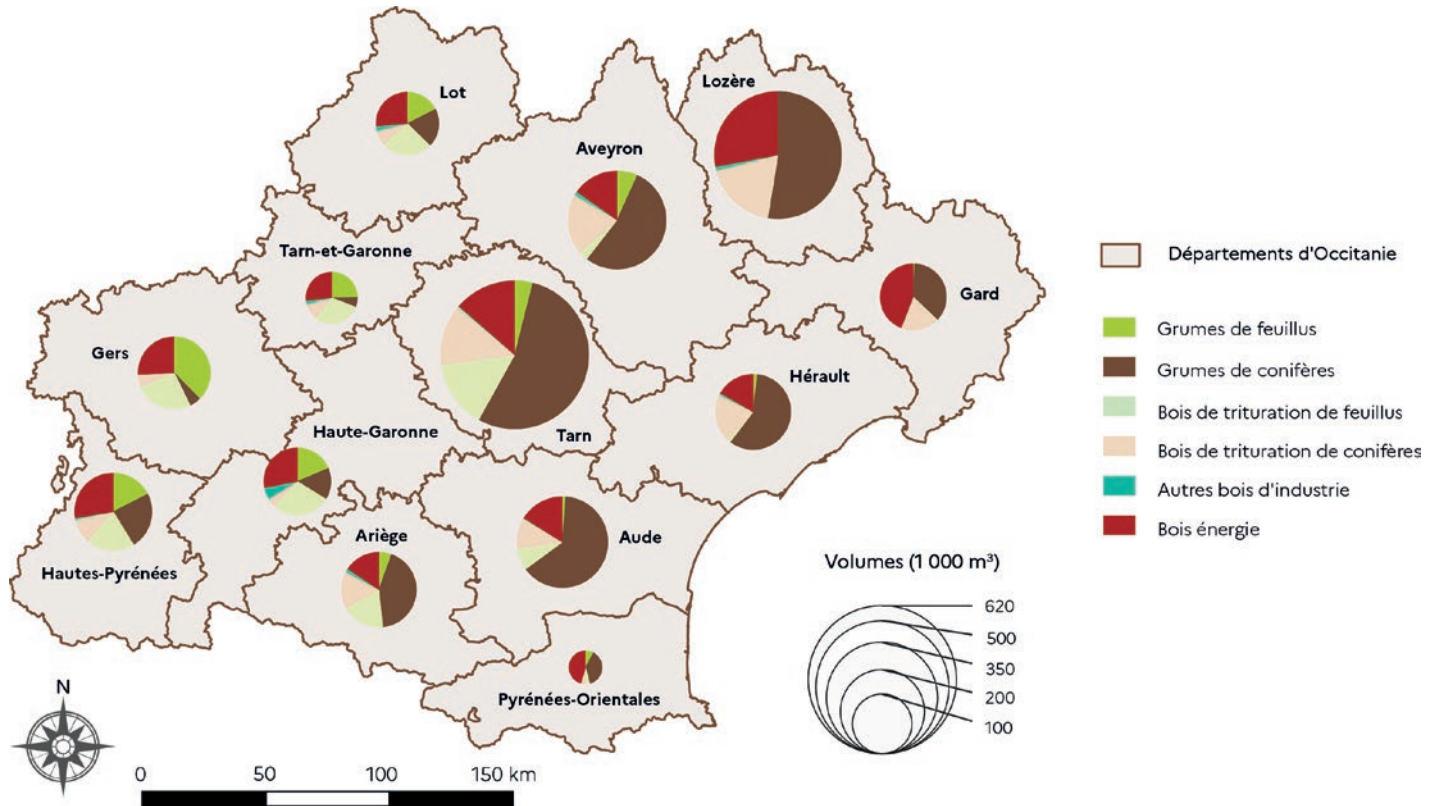
unité : milliers de m <sup>3</sup> de bois rond sur écorce	Ariège	Aude	Aveyron	Gard	Haute-Garonne	Gers	Hérault	Lot	Lozère	Hautes-Pyrénées	Pyr. Or.	Tarn	Tarn-et-Garonne	Région	France métro.	Part Région/ France
<b>Bois d'œuvre</b>	77	151	165	46	43	63	96	42	240	70	14	359	23	1 388	19 985	7 %
<b>Total feuillus</b>	9	3	18	s	24	55	3	19	s	30	2	24	18	207	5 294	4 %
<i>dont hêtre</i>	3	s	2	-	3	s	1	1	-	5	1	4	-	23	928	3 %
<i>dont chênes</i>	4	s	11	-	9	21	0	11	-	19	1	10	s	89	2 279	4 %
<i>dont châtaignier</i>	s	s	1	s	0	s	s	1	s	0	s	2	s	6	127	5 %
<i>dont autres feuillus</i>	s	1	5	s	11	34	s	7	s	5	s	8	16	89	1 960	5 %
<b>Total conifères</b>	68	149	146	s	19	8	94	22	s	40	12	335	5	1 181	14 691	8 %
<i>dont douglas</i>	8	25	71	s	8	1	35	14	s	7	s	127	s	328	2 834	12 %
<i>dont sapin</i>	34	52	17	9	5	s	8	0	36	19	2	60	s	243	2 981	8 %
<i>donts épicéa</i>	19	44	39	9	1	s	40	2	73	s	s	125	-	357	4 327	8 %
<i>dont pin sylvestre</i>	1	1	6	4	1	s	3	1	77	s	2	2	-	98	706	14 %
<i>dont autres conifères</i>	5	27	13	19	4	6	7	5	27	9	7	21	4	154	3 844	4 %
<b>Bois de trituration</b>	55	44	62	s	s	s	35	38	s	s	3	174	30	686	9 661	7 %
<i>dont feuillus</i>	29	18	8	s	36	38	s	30	s	34	s	91	22	312	3 874	8 %
<i>dont conifères blancs</i>	12	7	38	s	s	s	s	2	40	s	s	61	-	175	1 651	11 %
<i>dont autres conifères</i>	13	18	16	20	5	8	22	6	44	16	1	22	7	200	4 137	5 %
<b>Autres bois industrie</b>	2	0	3	s	s	s	1	3	s	s	-	2	2	27	650	4 %
<b>Bois énergie</b>	25	38	41	54	36	38	27	29	127	47	14	84	20	579	9 602	6 %
<b>Récolte totale de bois</b>	<b>158</b>	<b>233</b>	<b>272</b>	<b>124</b>	<b>127</b>	<b>147</b>	<b>160</b>	<b>111</b>	<b>456</b>	<b>169</b>	<b>31</b>	<b>618</b>	<b>74</b>	<b>2 681</b>	<b>39 898</b>	<b>7 %</b>
<b>Part de la récolte régionale</b>	6 %	9 %	10 %	5 %	5 %	5 %	6 %	4 %	17 %	6 %	1 %	23 %	3 %	100 %		

Source : Agreste, Enquête de branche Exploitations forestières et scieries

Note : s = données protégées par le secret statistique

# La récolte de bois

## Récolte de bois par département en 2022



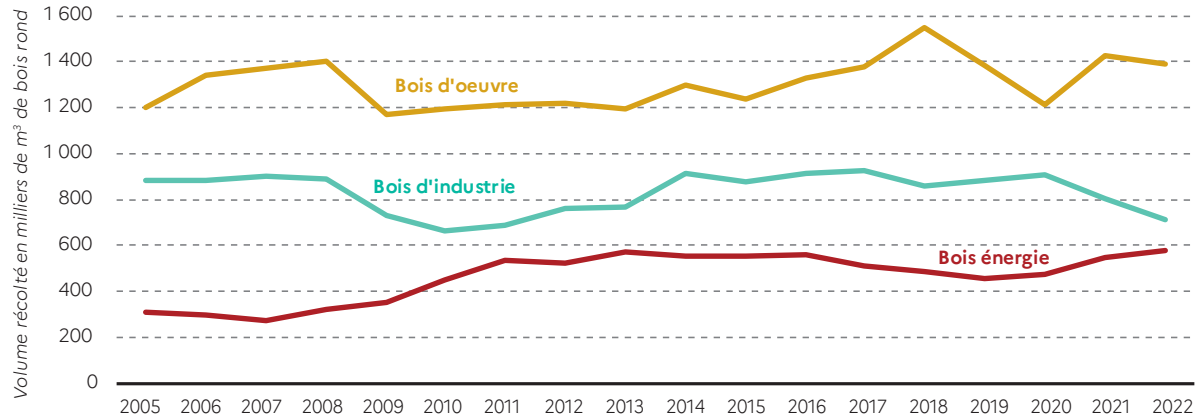
Source : Agreste, Enquête de branche Exploitations forestières et scieries, ©IGN-BD Carto®

Note de lecture 1 : la récolte de bois est localisée au département de récolte

Note de lecture 2 : la récolte de bois, mesurée à travers l'enquête de branche Exploitation forestière, correspond à la récolte de bois commercialisée hors autoconsommation (bois de chauffage). Cette récolte est destinée à la vente ou à l'utilisation directe dans l'entreprise

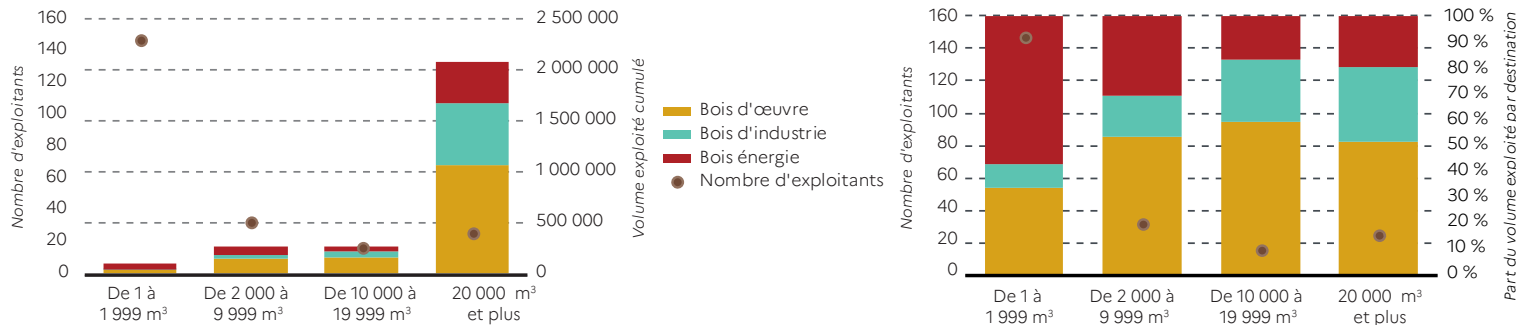
# La récolte de bois

## ÉVOLUTION DE LA RÉCOLTE DE BOIS EN OCCITANIE DE 2005 À 2022



Source : Agreste, Enquête de branche Exploitations forestières et scieries

## NOMBRE D'EXPLOITANTS FORESTIERS, VOLUME RÉCOLTÉ TOTAL, ET DESTINATION DE LA RÉCOLTE EN 2022 EN FONCTION DU VOLUME D'ACTIVITÉ DE L'ENTREPRISE



Source : Agreste, Enquête de branche Exploitations forestières et scieries

# La production de sciages

## Production de sciages par département en 2022

Unité : m <sup>3</sup>	Ariège	Aude	Aveyron	Gard	Haute-Garonne	Gers	Hérault	Lot	Lozère	Hautes-Pyr.	Pyr.-Orient.	Tarn	Tarn-et-Garonne	Région	France métro.
<b>Sciages de feuillus dont</b>	s	s	16 603	745	7 940	796	s	8 778	509	1 461		567	1 898	50 461	1 265 049
<b>Chêne</b>	1 933	s	7 716	s	6 183	399	s	5 180		972		s	770	31 918	612 556
<b>Hêtre</b>	s	s	761		s	s		267	s	392		s		3 083	330 550
<b>Châtaignier</b>	s		1 724	481	s	s	s	1 664	s	s		519	s	6 205	27 082
<b>Peuplier</b>			6 068	s	s	77		1 605	s	s		s	276	8 224	229 038
<b>Sciages de conifères dont</b>	s	s	35 662	31 112	20 764	s	s	6 967	123 543	14 758	s	118 237	1 791	446 979	7 158 903
<b>Sapin-épicéa</b>	27 209	13 909	10 644	14 045	16 231		s	1 103	56 272	13 676		87 961	s	242 428	4 128 512
<b>Douglas</b>	8 703	4 612	11 470	13 543	4 209	1 051	s	4 629	15 553	1 020	s	30 230	1 468	113 239	1 194 603
<b>Pins</b>	s	s	8 224	3 003	s	s		367	47 501	s		s		76 102	1 610 157
<b>Total*</b>	<b>41 544</b>	<b>19 301</b>	<b>52 265</b>	<b>31 857</b>	<b>28 704</b>	<b>s</b>	<b>26 978</b>	<b>15 745</b>	<b>124 052</b>	<b>16 219</b>	<b>s</b>	<b>118 804</b>	<b>3 689</b>	<b>497 440</b>	<b>8 423 952</b>
<b>Dont séchés artificiellement</b>	s	s	1 301	s		s	s	3 890	s				s	33 880	1 679 386

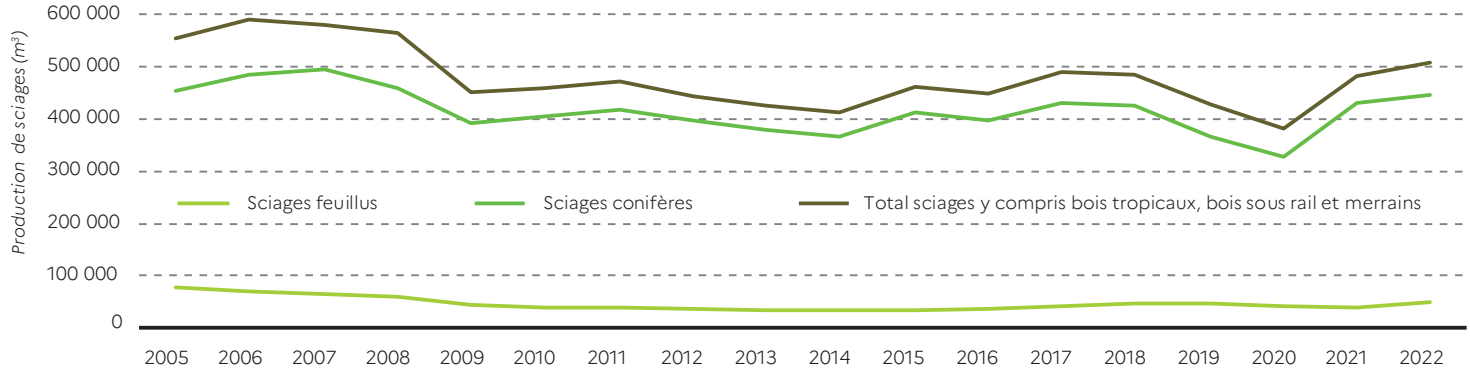
s = Données protégées par le secret statistique

\* Ne sont pas comptabilisés dans ce tableau les volumes de sciages de bois tropicaux et de merrains, dont les estimations sont protégées par le secret statistique, ainsi que les 4 523 m<sup>3</sup> de bois sur rail produits en Occitanie en 2022.

Source : Agreste, Enquête de branche Exploitations forestières et Scieries

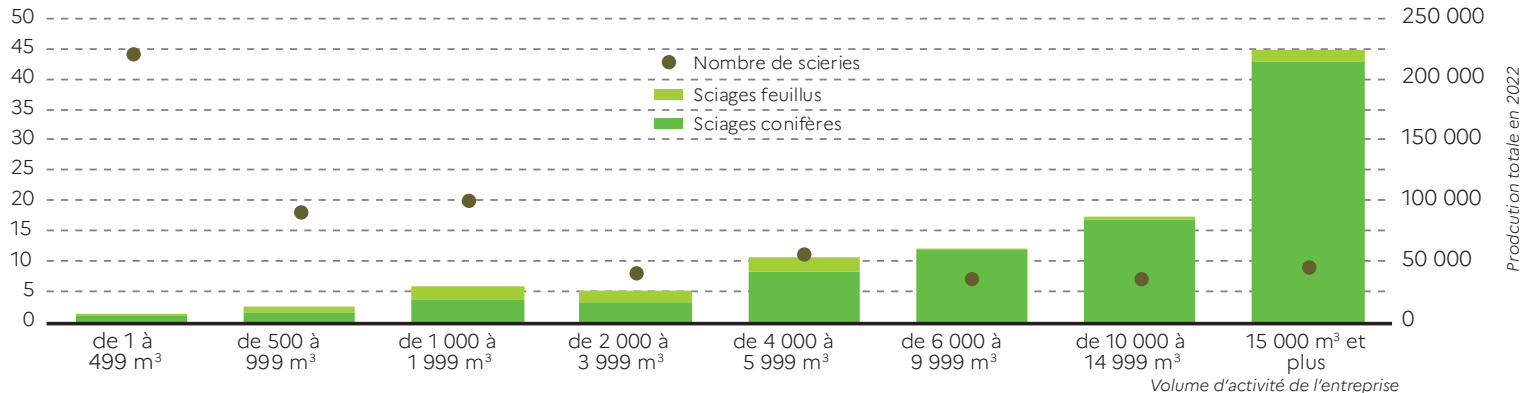
# La production de sciages

## ÉVOLUTION DE LA PRODUCTION DE SCIAGES EN OCCITANIE DE 2005 À 2022



Source : Agreste, Enquête de branche Exploitations forestières et Scieries

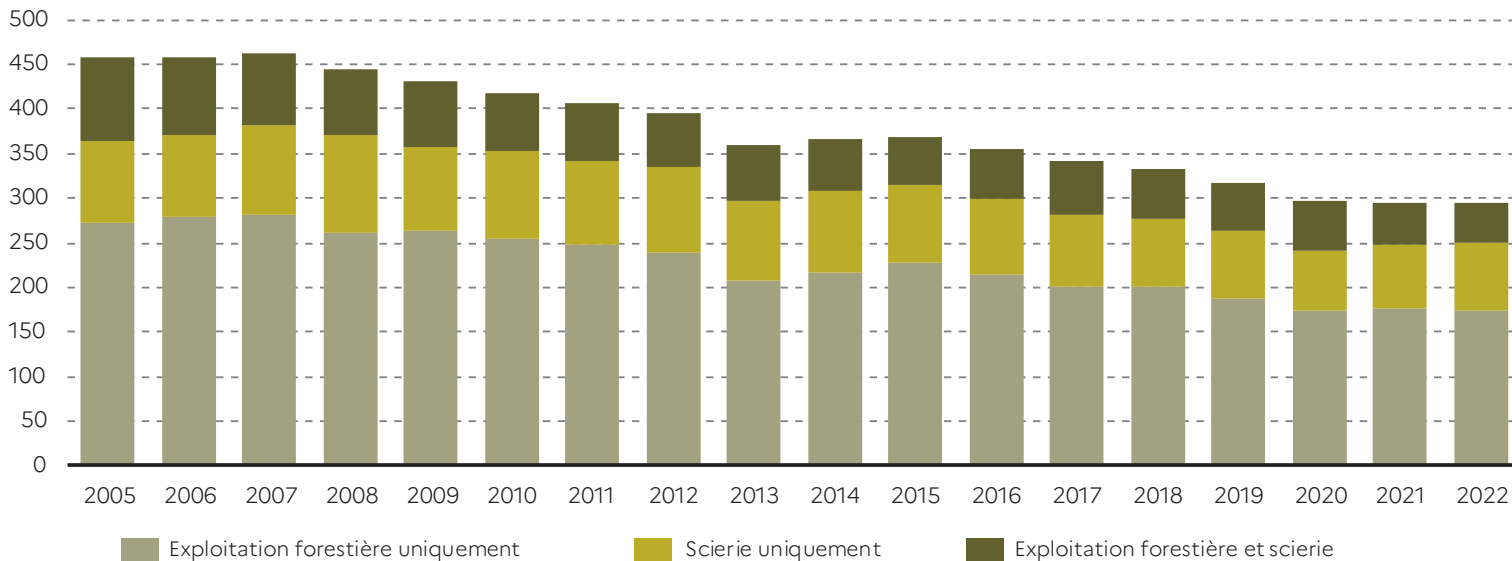
## NOMBRE DE SCIERIES ET PRODUCTION RÉGIONALE TOTALE DE SCIAGES TEMPÉRÉS EN 2022 EN FONCTION DU VOLUME D'ACTIVITÉ DE L'ENTREPRISE



Source : Agreste, Enquête de branche Exploitations forestières et Scieries

# La production de sciages

ÉVOLUTION DU NOMBRE D'ENTREPRISES D'EXPLOITATION FORESTIÈRE ET/OU DE SCIERIE EN OCCITANIE DE 2005 À 2022



Source : Agreste, Enquête de branche Exploitations forestières et Scieries

# La construction bois

## Nombre de réalisations bois et part de marché de la construction bois dans la construction de logements en 2022

	Occitanie			France métropolitaine	
	Nombre de réalisations en bois	Part de marché (%)	Évolution des réalisations entre 2020 et 2022 (%)	Nombre de réalisations en bois	Part de marché (%)
Maisons individuelles secteur diffus	705	4,5 %	-21,7 %	9 650	8,0 %
Maisons individuelles secteur groupé	60	1,3 %	-50 %	1 800	5,0 %
Logements collectifs	840	4,5 %	-8,7 %	10 750	5,3 %
<b>Tous logements</b>	<b>1 605</b>	<b>4,2 %</b>	<b>-17,3 %</b>	<b>22 200</b>	<b>6,2 %</b>
Extensions - Surélévation	545	(a)	22,5 %	11 300	28,0 %

(a) Les parts de marché régionales ne peuvent être calculées : les données sur l'ensemble des extensions - surélévations tous systèmes constructifs sont connues uniquement au niveau national

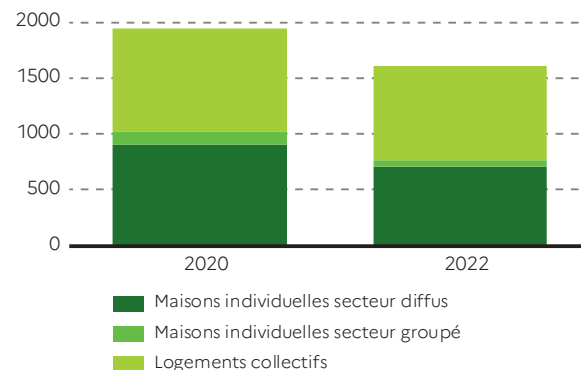
## Surfaces réalisées en bois et part de marché de la construction bois dans la construction de locaux non résidentiels en 2022

	Occitanie		France métropolitaine	
	Surfaces réalisées en bois (m <sup>2</sup> )	Part de marché (%)	Surfaces réalisées en bois (m <sup>2</sup> )	Part de marché (%)
Bâtiments tertiaires et privés	94 700	12,6 %	1 170 000	13,1 %
Bâtiments agricoles	55 300	13,1 %	1 220 000	27,3 %
Bâtiments industriels et artisanaux	48 700	27,5 %	720 000	23,5 %

La construction bois désigne ici toutes les techniques constructives à base de bois permettant de réaliser un bâtiment neuf (résidentiel et non-résidentiel) : celles-ci sont l'ossature bois, le système poteau-poutre, les panneaux massifs contrecollés ou contrecloqués, le colombage traditionnel et le bois massif empilé. Les travaux d'isolation thermique par l'extérieur ainsi que ceux de charpente ne sont pas pris en compte dans cette définition.

Source : Enquête nationale de la construction bois - 2023 - CODIFAB, France Bois Forêt

## ÉVOLUTION DU NOMBRE DE RÉALISATIONS DE LOGEMENTS EN BOIS EN OCCITANIE ENTRE 2020 ET 2022



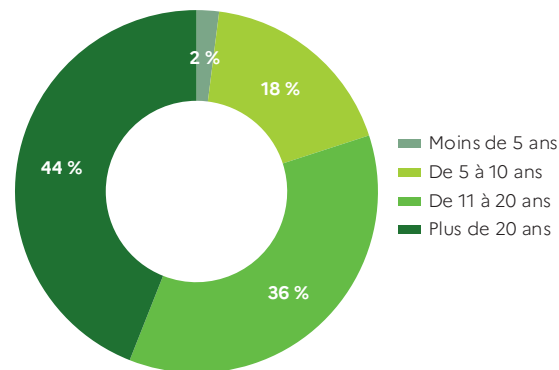


# La construction bois

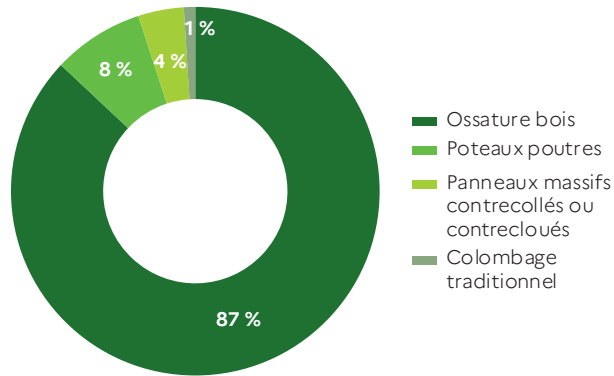
## Les entreprises de la construction bois

	Occitanie	France métr.
Nombre d'entreprises présentes sur le marché de la construction bois en 2022	136	1 888
Nombre d'entreprises par taille	1-10 salariés :	1037
	10-19 salariés :	465
	20 salariés et plus :	386
Nombre de salariés total	1 527	28 315
Chiffre d'affaires cumulé total (million d'€)	275	4 645
<i>dont construction bois</i>	140	2 135
Part de la construction bois dans le CA	52 %	46 %

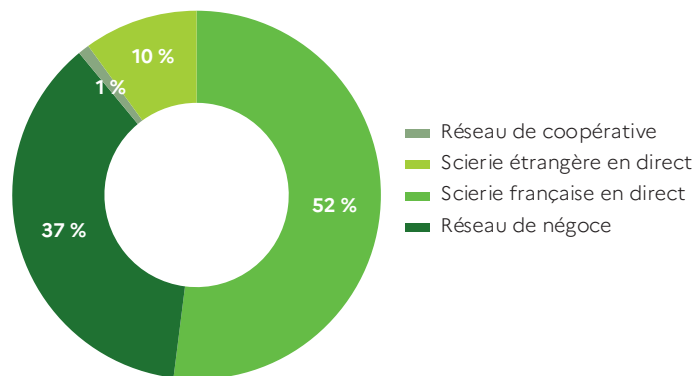
## ANCIENNETÉ DES ENTREPRISES (OCCITANIE)



## SYSTÈMES CONSTRUCTIFS UTILISÉS POUR LA MAISON INDIVIDUELLE (OCCITANIE)



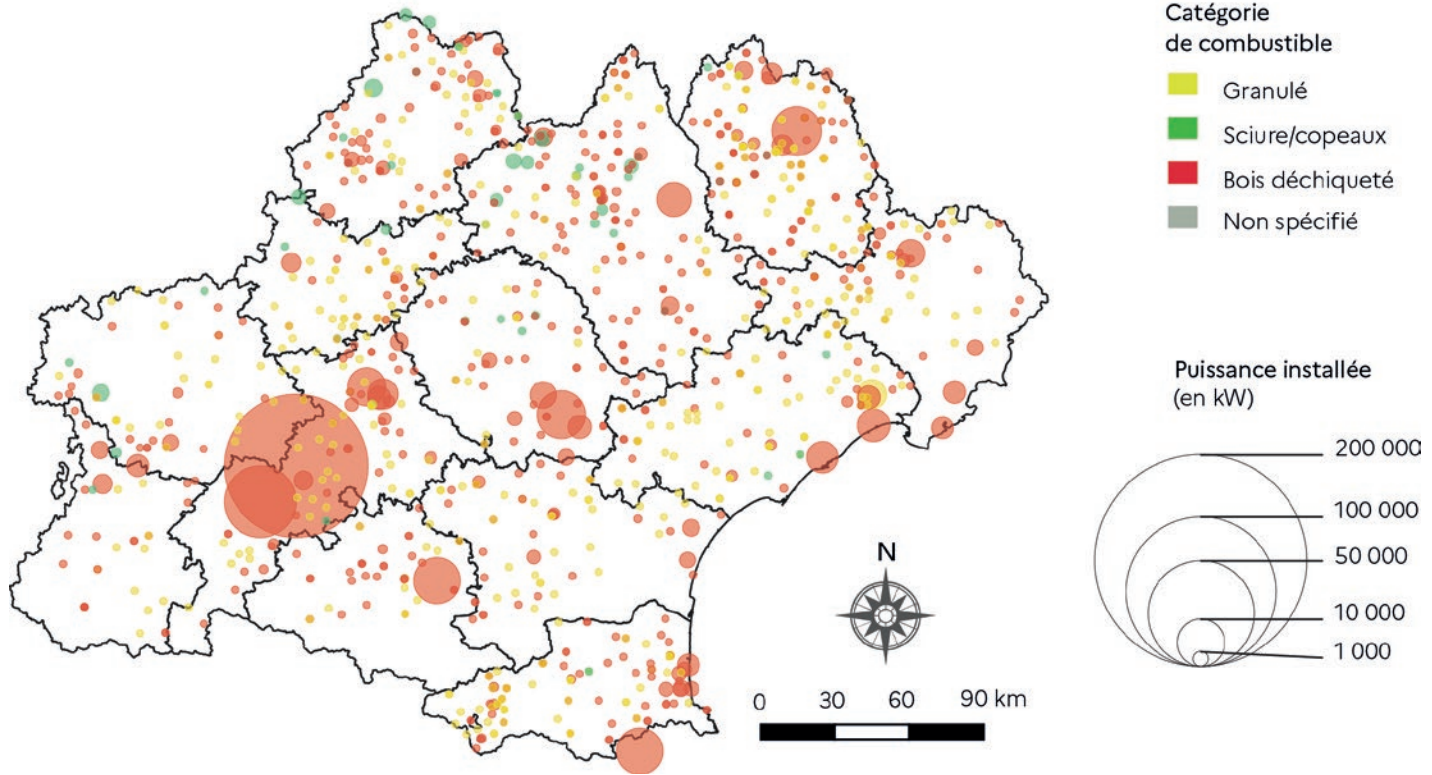
## RÉPARTITION DES ACHATS EN BOIS CONSTRUCTION (OCCITANIE)



Source : Enquête nationale de la construction bois - 2023 - CODIFAB, France Bois Forêt

# Le bois énergie

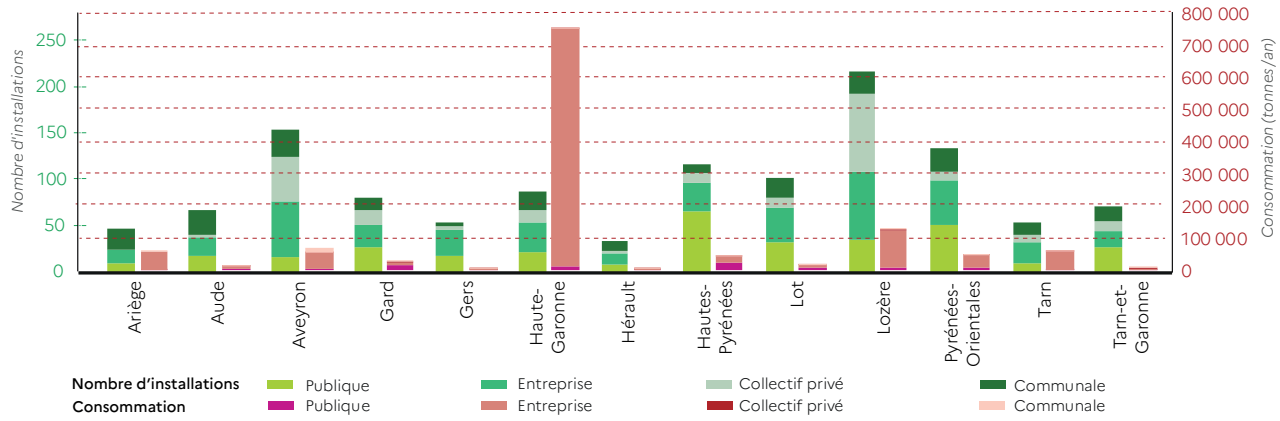
## La puissance installée des chaufferies industrielles et collectives en fonctionnement en 2024 par type de combustible



Source : Observatoire Interrégional Bois Energie Occitanie (données du 03/07/2024 fournies par les collectivités forestières Occitanie Pyrénées-Méditerranée)

# Le bois énergie

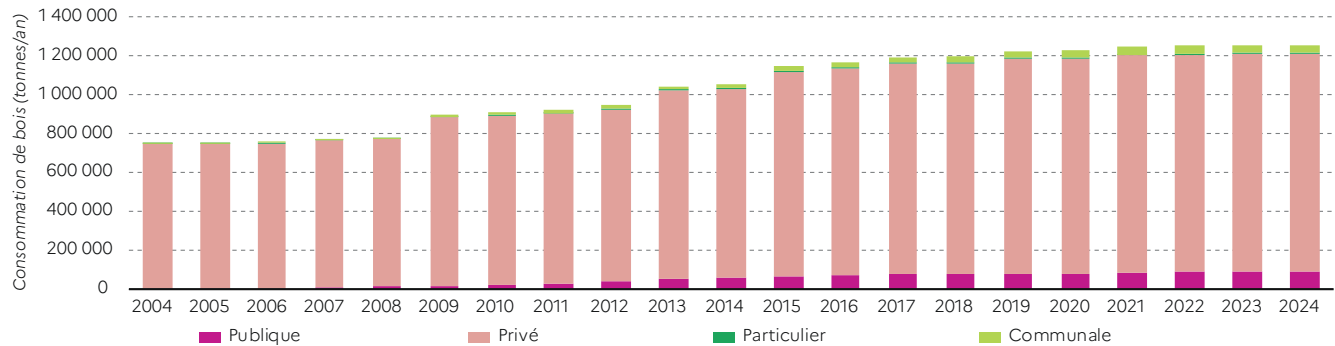
## NOMBRE D'INSTALLATIONS ET CONSOMMATION EN BOIS DES CHAUFFIERES EN 2024 PAR DÉPARTEMENT



**Total Occitanie 2024 : 1 209 chaufferies en fonctionnement. Consommation prévisionnelle de bois : 1 255 614 t/an**

Source : Observatoire Interrégional Bois Energie Occitanie (données du 03/07/2024 fournies par les collectivités forestières Occitanie Pyrénées-Méditerranée)

## ÉVOLUTION DE LA CONSOMMATION EN BOIS DES CHAUFFIERES D'OCCITANIE ENTRE 2004 ET 2024



Source : Base de données des chaufferies en Occitanie, FIBOIS Occitanie, ADEME et Région Occitanie

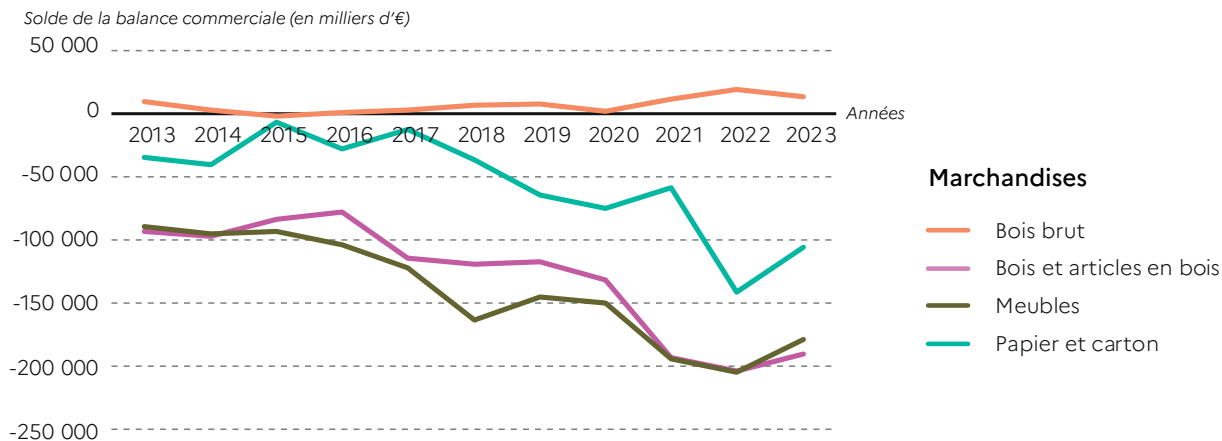
# Le commerce extérieur des produits de la forêt et du bois

## Évolution en valeur des importations et des exportations de produits issus de la filière forêt-bois en Occitanie

Unités : millier d'€, % Secteur	Importations 2013	Exportations 2013	Solde Commercial 2013	Importations 2023	Exportations 2023	Solde Commercial 2023	Évolution importations 2013-2023	Évolution exportations 2013-2023
Bois brut	10 330	20 261	9 931	11 266	24 995	13 729	9%	23%
Bois et articles en bois	218 534	125 595	-92 939	356 106	165 577	-190 529	63%	32%
Meubles	107 929	18 293	-89 636	210 531	31 846	-178 685	95%	74%
<b>Total</b>	<b>336 793</b>	<b>164 149</b>	<b>-172 644</b>	<b>577 903</b>	<b>222 418</b>	<b>-355 485</b>	<b>72%</b>	<b>35%</b>
Papier et carton	346 228	311 535	-34 693	552 803	447 305	-105 498	60%	44%
<b>Total (y compris papier)</b>	<b>683 021</b>	<b>475 684</b>	<b>-207 337</b>	<b>1 130 706</b>	<b>669 723</b>	<b>-460 983</b>	<b>66%</b>	<b>41%</b>

Source : Douanes, traitement Draaf Occitanie au 8 novembre 2024

## BALANCE COMMERCIALE DE LA RÉGION OCCITANIE PAR FAMILLE DE PRODUITS ISSUS DE LA FILIÈRE FORÊT BOIS



Source : Douanes, traitement Draaf Occitanie

# Les établissements et les emplois salariés de la filière forêt-bois

## Les établissements et l'emploi de la filière forêt-bois en Occitanie

Secteur	Établissements de la filière			Emplois salariés de la filière			
	Personnes morales	Personnes physiques	Ensemble	Nombre d'établissements actifs employeurs fin 2021	Évolution du nombre d'établissements 2021/2020	Nombre de postes salariés fin 2021	Évolution du nombre de postes salariés 2021/2020
Sylviculture et exploitation forestière	1 138	1 308	2 446	331	6,1 %	2 195	2,9 %
Sciage	205	155	360	161	8,8 %	1 242	5,5 %
Travail du bois	429	790	1 219	283	9,3 %	3 307	3,6 %
Industrie du papier et du carton	90	96	186	72	9,1 %	2 431	2,7 %
<b>Total cœur de filière</b>	<b>1 862</b>	<b>2 349</b>	<b>4 211</b>	<b>847</b>	<b>7,9 %</b>	<b>9 175</b>	<b>3,5 %</b>
Fabrication de meubles	384	857	1 241	262	12,0 %	1 538	5,7 %
Construction bois	2 752	2 618	5 370	2 529	14,7 %	9 802	7,0 %
Commerce du bois	1 397	157	1 554	1 178	6,9 %	9 301	6,6 %
<b>Total autres secteurs</b>	<b>4 533</b>	<b>3 632</b>	<b>8 165</b>	<b>3 969</b>	<b>12,1 %</b>	<b>20 641</b>	<b>6,7 %</b>
<b>Total tous secteurs</b>	<b>6 395</b>	<b>5 981</b>	<b>12 376</b>	<b>4 816</b>	<b>11,3 %</b>	<b>29 816</b>	<b>5,7 %</b>

Notes :

1- Sont inclus dans le cœur de filière l'ensemble des secteurs dont les activités sont entièrement intégrées à la filière forêt-bois.

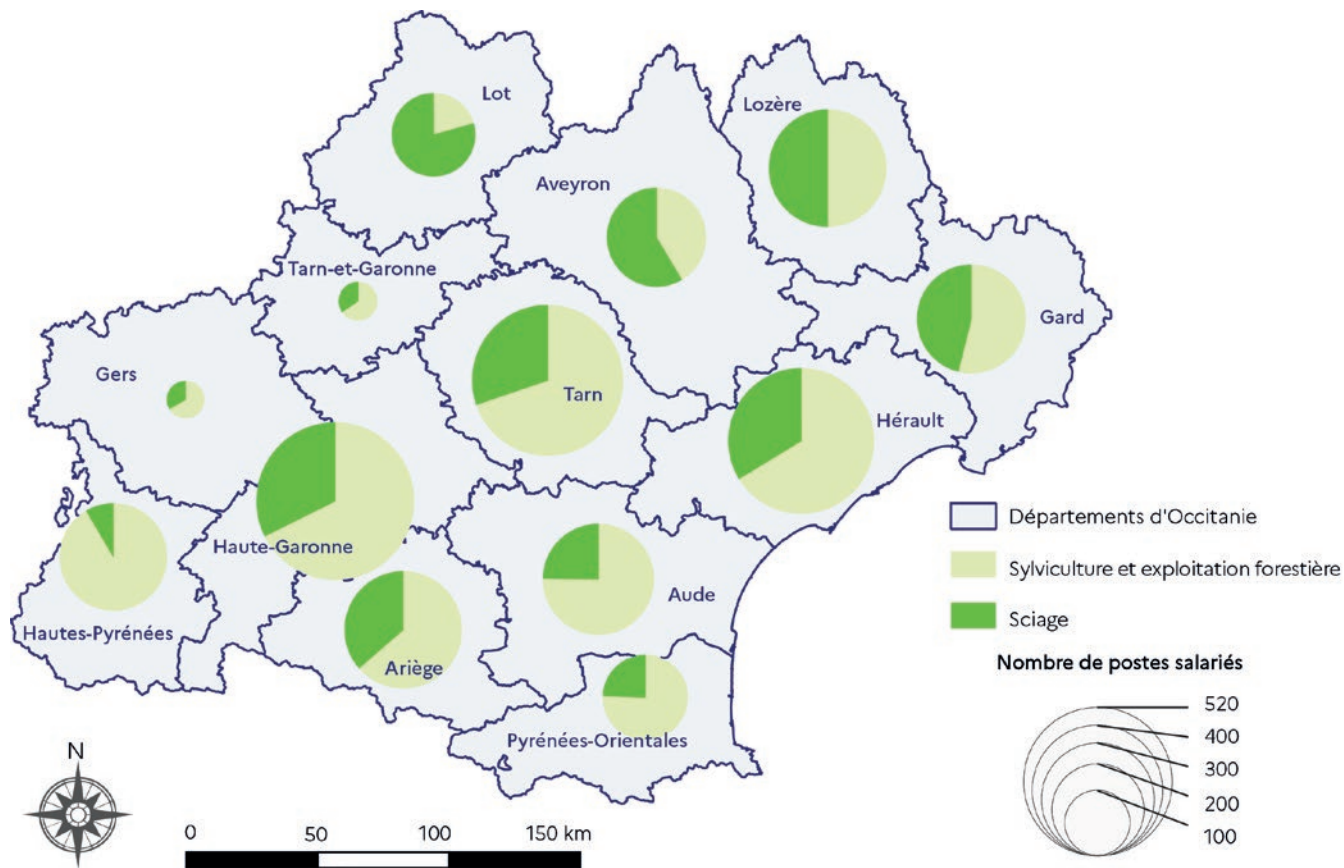
Les autres secteurs incluent des activités qui ne se limitent pas à la filière forêt-bois.

2- En ce qui concerne la construction bois, les écarts d'effectifs avec ceux de l'enquête nationale de la construction bois du CODIFAB s'expliquent par le champ plus large de l'INSEE (cf note page 24 et champ INSEE en page 38 - Méthodologie)

Sources : Insee - Répertoire Entreprise et Etablissements au 31/12/2020 ; Insee - Fichier localisé des rémunérations et de l'emploi salarié (Flores) 2021

# Les établissements et les emplois salariés de la filière forêt-bois

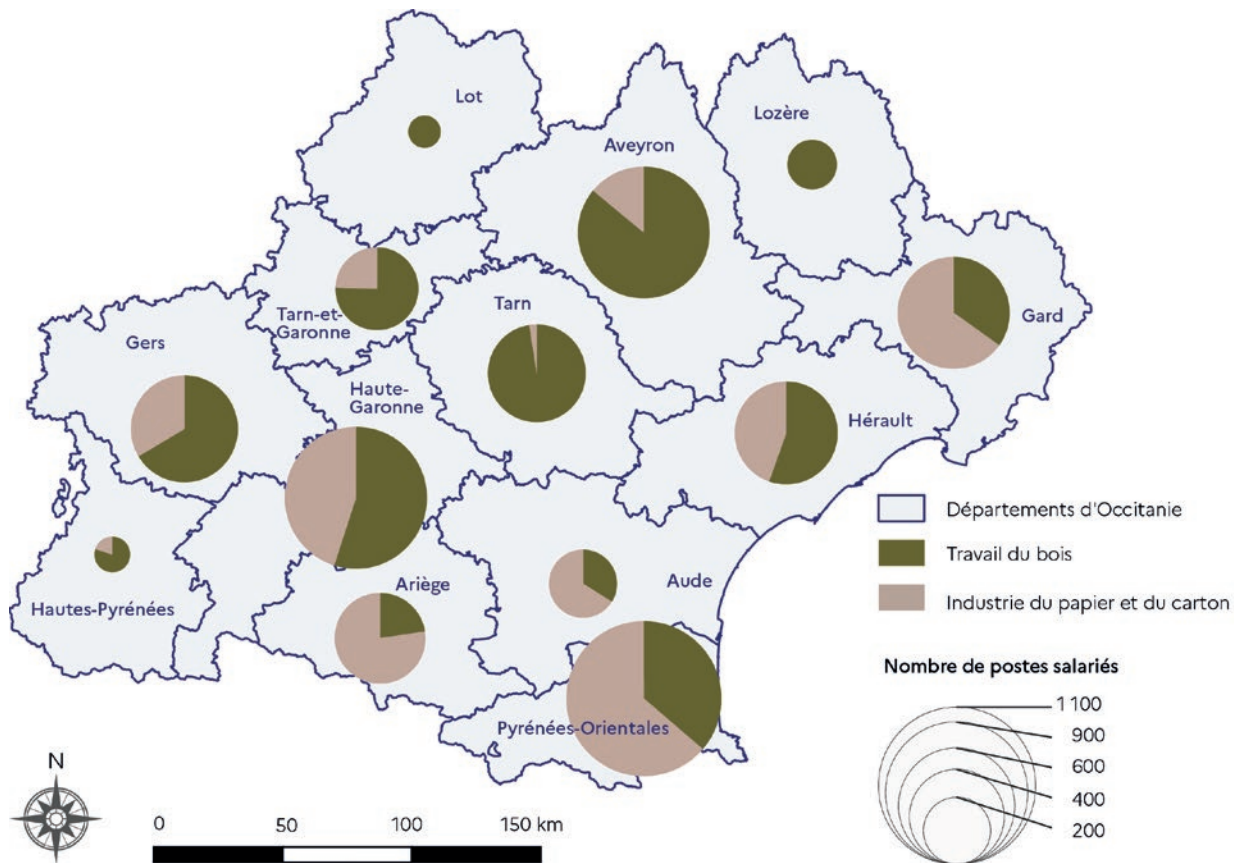
## L'emploi salarié dans la sylviculture et les scieries par département



Source : Insee - Fichier localisé des rémunérations et de l'emploi salarié (Flores) 2021 - Nombre de postes au 31/12/2021

# Les établissements et les emplois salariés de la filière forêt-bois

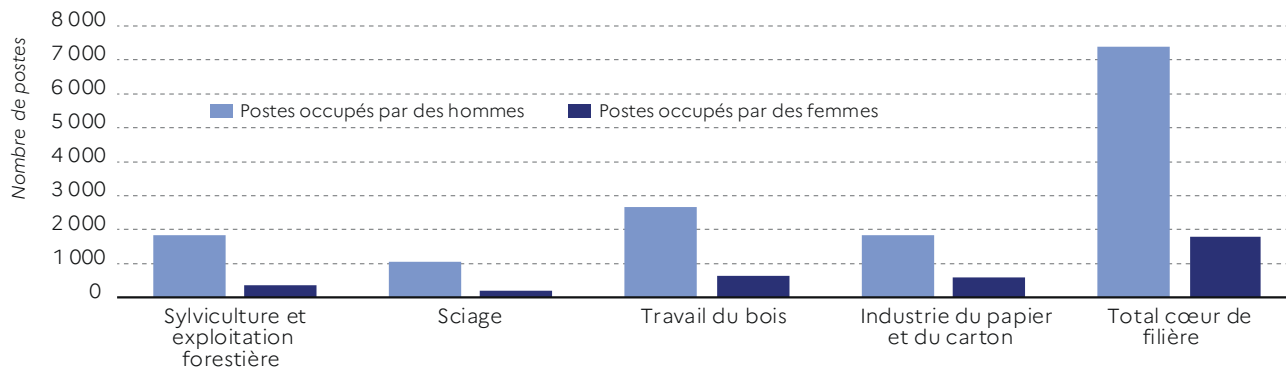
## L'emploi salarié dans le travail du bois et les industries du papier et du carton



Source : Insee - Flores 2021 - Nombre de postes au 31/12/2021

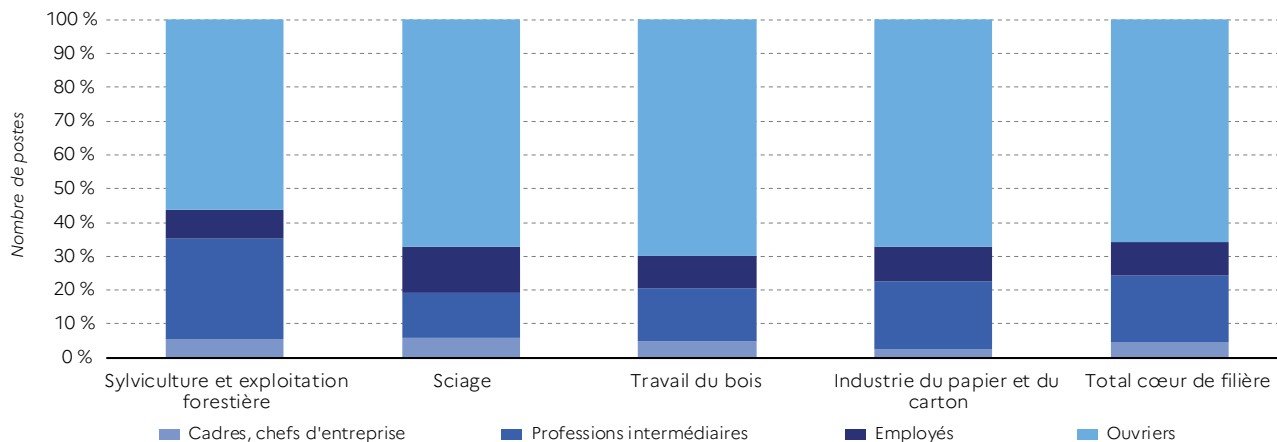
# Les établissements et les emplois salariés de la filière forêt-bois

## La répartition hommes femmes des postes salariés de la filière forêt-bois en Occitanie en 2021



Source : Insee - Flores 2021 - Nombre de postes au 31/12/2021

## La répartition par catégorie socio-professionnelle des postes salariés de la filière forêt-bois en Occitanie en 2021

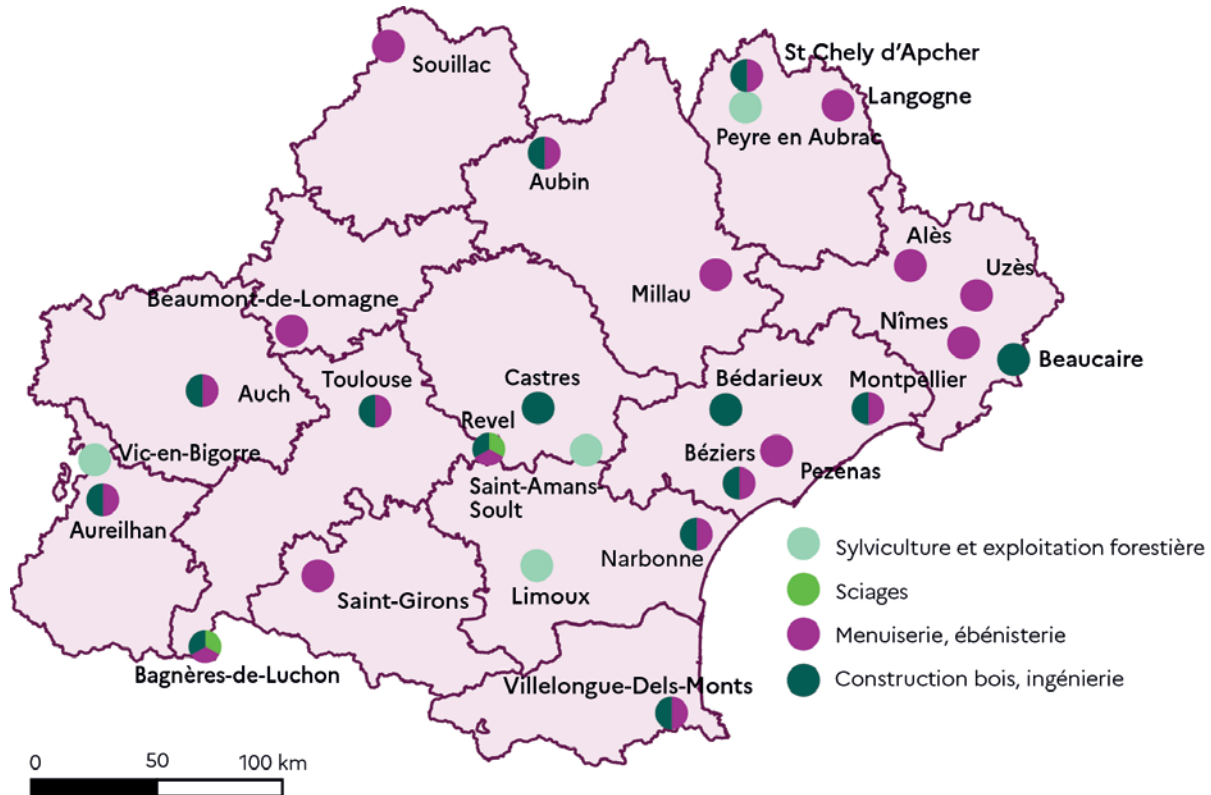


Source : Insee - Flores 2021 - Nombre de postes au 31/12/2021



# Les formations de la filière forêt-bois

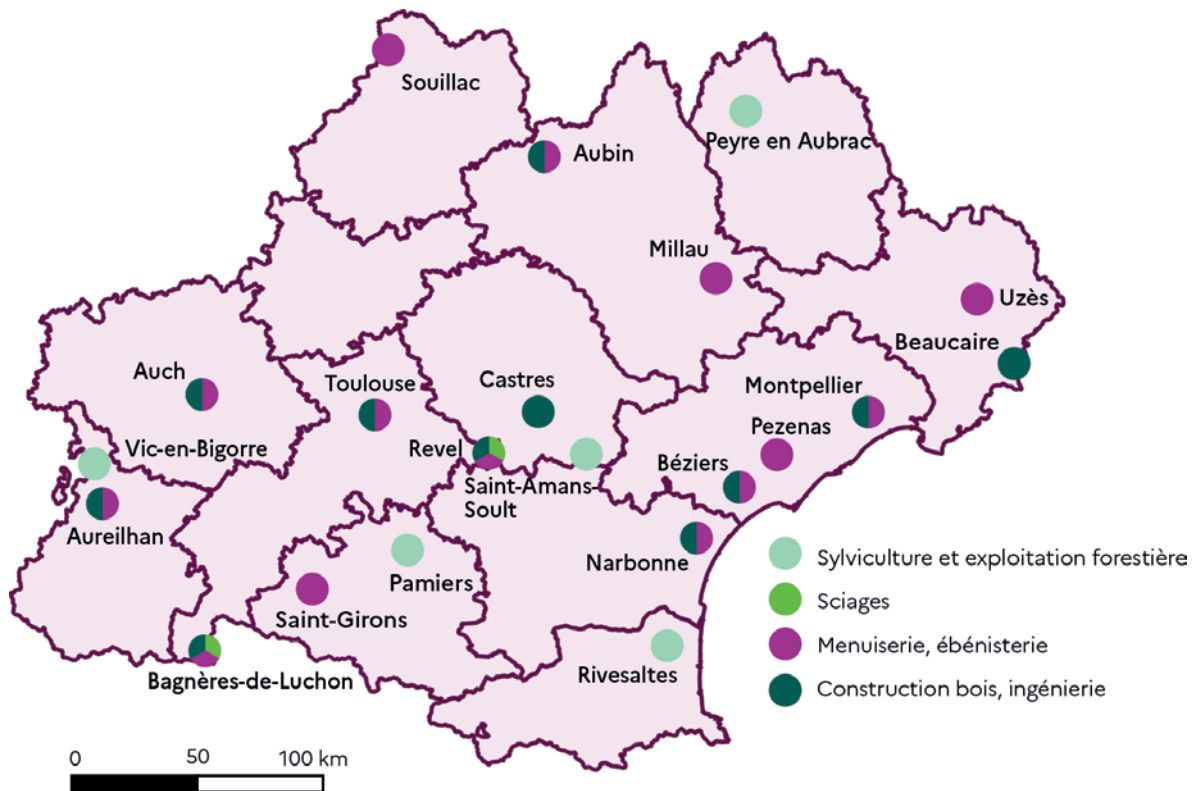
LOCALISATION DES ÉTABLISSEMENTS DE FORMATION INITIALE SCOLAIRE SELON LE SECTEUR D'ACTIVITÉ



Source : Région Académique Occitanie ; SRFD Draaf Occitanie ; Campus des Métiers et des Qualifications Forêt-Bois Occitanie

# Les formations de la filière forêt-bois

LOCALISATION DES ÉTABLISSEMENTS DE FORMATION INITIALE PAR APPRENTISSAGE SELON LE SECTEUR D'ACTIVITÉ



Source : Région Académique Occitanie ; SRFD Draaf Occitanie ; Campus des Métiers et des Qualifications Forêt-Bois Occitanie

# Les formations de la filière forêt-bois

## Effectifs à la rentrée scolaire 2023 par type de formation

	Apprentis	Lycéens	Apprentis ou lycéens	Adultes	Total apprenants
Métiers de la sylviculture et de l'exploitation forestière	22	142	163	56	383
Métiers du travail du bois et de l'ameublement	7	805	498	0	1 310
<i>dont Sciage</i>	0	15	0	0	15
<i>dont Menuiserie</i>	0	202	160	0	362
<i>dont Ebénisterie et métiers d'art</i>	7	489	248	0	744
<i>dont Construction et industrie du bois</i>	0	66	90	0	156
<i>dont Commerce et ingénierie</i>	0	33	0	0	33
<b>Total</b>	<b>29</b>	<b>947</b>	<b>661</b>	<b>56</b>	<b>1 693</b>

## Effectifs à la rentrée scolaire 2023 par niveau, diplôme et type de formation

Niveau de formation	Diplôme	Apprentis	Lycéens	Apprentis ou lycéens	Adultes	Total apprenants
3	BPA travaux forestiers	8			27	35
3	CAP en 1 an		88			88
3	CAP en 2 ans	3	300	191		494
4	Bac Pro en 3 ans	7	328	327		662
4	Brevet professionnel en 2 ans	11			29	40
4	Brevet des métiers d'art en 2 ans		46			46
5	BTS(A) en 2 ans		40	133		173
6	DN Made en 3 ans		125			125
6	Licence pro			10		10
7	Master science du bois en 2 ans		20			20
<b>Total</b>		<b>29</b>	<b>947</b>	<b>661</b>	<b>56</b>	<b>1 693</b>

Champ : nombre de lycéens et d'apprentis à la rentrée 2023 dans les établissements de l'enseignement agricole et de l'éducation nationale

Note : BPA = brevet professionnel agricole ; DN Made = diplôme national des métiers d'art et du design

Source : Région Académique Occitanie ; SRFD Draaf Occitanie ; Campus des Métiers et des Qualifications Forêt-Bois Occitanie

## Données du commerce extérieur

Les données utilisées proviennent des Douanes françaises, qui utilisent le procédé suivant pour la ventilation des échanges nationaux aux niveaux départementaux et régionaux :

- à **l'importation**, le département de destination réelle des marchandises importées est indiqué, et non le département du siège social de l'importateur
- à **l'exportation**, le département d'exportation des marchandises est mentionné, il s'agit donc du lieu initial à partir duquel les marchandises sont exportées, et non le siège social de l'entreprise qui exporte.

La liste des produits retenus dans l'analyse par type est présentée ci-dessous :

Bois brut	
Code CPF4	Libellé CPF4
02.20	Bois brut

Bois et article en bois	
Code CPF4	Libellé CPF4
16.10	Bois, sciés et rabotés
16.21	Panneaux et placages à base de bois
16.22	Parquets assemblés
16.23	Autres éléments de menuiserie et de charpente
16.24	Emballages en bois
16.29	Autres objets en bois ; objets en liège, vannerie et sparterie

Papier et carton	
Code CPF4	Libellé CPF4
17.11	Pâte à papier
17.12	Papier et carton
17.21	Papier et carton ondulés et emballages en papier ou en carton
17.22	Articles en papier à usage sanitaire ou domestique
17.23	Articles de papeterie
17.24	Papiers peints
17.29	Autres articles en papier ou en carton

Meubles	
Code CPF4	Libellé CPF4
31.01	Meubles de bureau et de magasin
31.02	Meubles de cuisine
31.09	Autres meubles

## Données sur les établissements et emplois salariés

Les données utilisées proviennent de l'Insee : il s'agit d'une part des données du Répertoire entreprises et établissements (REE) au 31/12/2020 et d'autre part des données du Fichier localisé des rémunérations et de l'emploi salarié (FLORES) 2019. FLORES succède au processus «Connaissance Locale de l'Appareil Productif» (CLAP). La comparaison des deux sources n'est pas possible.

Les données sur les salariés n'incluent pas les non-salariés, statut concernant de nombreux chefs d'entreprise, notamment dans les secteurs de l'amont de la filière forêt-bois.

Un coeur de filière regroupant l'ensemble des secteurs dont les activités sont entièrement intégrées à la filière forêt-bois a été défini. Les autres secteurs (fabrication de meubles, construction bois, commerce bois) incluent des activités, et donc des établissements, qui ne se limitent pas à la filière forêt-bois.

Les secteurs retenus ont été définis sur la base de la sélection des codes de la nomenclature d'activité française (NAF) suivants :

### Coeur de filière :

#### Sylviculture et exploitation forestière

0210Z	Sylviculture et autres activités forestières
0220Z	Exploitation forestière
0230Z	Récolte de produits forestiers non ligneux poussant à l'état sauvage
0240Z	Services de soutien à l'exploitation forestière

#### Travail du bois

1621Z	Fabrication de placage et de panneaux de bois
1622Z	Fabrication de parquets assemblés
1623Z	Fabrication de charpentes et d'autres menuiseries
1624Z	Fabrication d'emballages en bois
1629Z	Fabrication d'objets divers en bois ; fabrication d'objets en liège, vannerie et sparterie
3220Z	Fabrication d'instrument de musique

#### Sciage

1610A	Sciage et rabotage du bois, hors imprégnation
1610B	Imprégnation du bois

#### Industrie du papier et du carton

1711Z	Fabrication de pâte à papier
1712Z	Fabrication de papier et de carton
1721A	Fabrication de carton ondulé
1721B	Fabrication de cartonnages
1721C	Fabrication d'emballages en papier
1722Z	Fabrication d'articles en papier à usage sanitaire ou domestique
1723Z	Fabrication d'articles de papeterie
1724Z	Fabrication de papiers peints
1729Z	Fabrication d'autres articles en papier ou en carton

## Données sur les établissements et emplois salariés

### Autres secteurs :

#### Fabrication de meubles

3101Z	Fabrication de meubles de bureau et de magasin
3102Z	Fabrication de meubles de cuisine
3109A	Fabrication de sièges d'ameublement d'intérieur
3109B	Fabrication d'autres meubles et industries connexes de l'ameublement

#### Construction bois

4332A	Travaux de menuiserie bois et PVC
4332C	Agencement de lieux de vente
4391A	Travaux de charpente

#### Commerce du bois

4613Z	Intermédiaires du commerce en bois et matériaux de construction
4673A	Commerce de gros (commerce inter-entreprises) de bois et de matériaux de construction

## Formations de la filière bois

Années	Titre du diplôme	Niveau
--	CAP, BEP	3
Bac	Baccalauréat	4
Bac + 2	DEUG, BTS, DUT, DEUST	5
Bac + 3	Licence, licence professionnelle	6
Bac + 4	Maîtrise, Master 1	6
Bac + 5	Master, diplôme d'études approfondies, diplôme d'études supérieures spécialisées, diplôme d'ingénieur	7
Bac + 6	Doctorat, habilitation à diriger des recherches	8

# pour en savoir plus

Les résultats présentés dans ce mémento de la filière forêt-bois en Occitanie proviennent des sources suivantes :

- IGN - inventaire forestier national, années de référence 2018 à 2022 ; BD Forêt
- DRAAF Occitanie - SERFOB, SRFD
- Département de la santé des forêts (DSF)
- Base de données sur les incendies de forêt (BDIFF) - analyse ONF Direction territoriale Midi-Méditerranée
- IFF : Météo-France, IFN, ONF ; DREAL Occitanie - Direction risques naturels
- Agreste, Enquête de branche Exploitation forestière et Scierie
- Enquête nationale de la construction bois - 2023 - CODIFAB, France Bois Forêt
- Observatoire Interrégional Bois Energie Occitanie
- Douanes - données du commerce extérieur
- INSEE - Répertoire entreprises et établissements (REE) ; Fichier localisé des rémunérations et de l'emploi salarié (FLORES)

Pour plus d'information sur la filière forêt-bois, vous pouvez consulter les sites suivants :

- DRAAF Occitanie - mise en oeuvre de la politique forestière : <https://draaf.occitanie.agriculture.gouv.fr/foret-bois-r5.html>
- DRAAF Occitanie - statistiques sur la filière forêt-bois : <https://draaf.occitanie.agriculture.gouv.fr/foret-bois-r714.html>
- Observatoire des forêts françaises : <https://foret.ign.fr/>
- Département de la santé des forêts : <https://agriculture.gouv.fr/le-departement-de-la-sante-des-forets-role-et-missions>



# MÉMENTO FORÊT-BOIS



[www.agreste.agriculture.gouv.fr](http://www.agreste.agriculture.gouv.fr)

**Direction Régionale de l'Alimentation, de l'Agriculture  
et de la Forêt d'Occitanie**

Service Régional de l'Information Statistique et Économique et territoriale  
Cité administrative Bâtiment E  
Boulevard Armand Duportal 31074 Toulouse cedex  
Mél : [srisset.draaf-occitanie@agriculture.fr](mailto:srisset.draaf-occitanie@agriculture.fr)  
Tél : 05 61 10 61 10

Directeur : Olivier Rousset  
Directeur de la publication : Gérôme Pignard  
Rédacteurs Draaf : Pierre Maurin, Nicolas Mas (SRISSET),  
Samantha Vigneau, Céline Bonnel et Laurent Firmin  
(SERFOB), Philippe Derrien (SRFD)  
Cartographie : Vincent Tripiana (SRISSET)  
Composition : Barbara Deltour (SRISSET)  
Dépot légal : À parution  
Numéro spécial du Mémento de la statistique agricole  
ISSN : 3003-6534  
© Agreste 2024